

# La Gascoigne

JOURNAL BIMESTRIEL D'INFORMATION

N° 20 - MAI - JUIN

LE NUMERO 5 F



A F M

Association Française  
contre les Myopathies  
Téléphone 01 69 47 28 28

## La dernière séance

Deux cent cinquante mille français portent le nom de Martin. Dans le Gers, il y en a au moins un qui comptera plus que les autres, Philippe de son prénom ; après avoir été préfet du département, le voilà maintenant président du Conseil Général. Sa démarche fut intelligente et habile. Un quart de siècle le sépare de son adversaire, Yves Rispat, qu'il a su amadouer à tel point que l'on dit de celui-ci qu'il le considère toujours comme « son socialiste préféré » bien qu'il l'ait chassé de son fauteuil de président. « *Il y aurait là un deal entre les deux hommes que cela ne m'étonnerait pas* » explique un observateur politique.

### IL TOMBA SUR UN BEC

Dès son arrivée dans le Gers, le préfet Philippe Martin opéra sa séduction auprès des agriculteurs se faisant ainsi l'allié de la principale force électorale du Gers. Pendant ce temps-là, Yves Rispat se laissa aller à soigner son antipathie viscérale et sa vengeance, envers différentes personnes notamment André Daguin qu'il fit disparaître de son champ d'action, privant ainsi le Gers du talent de ce cuisinier dont les échos médiatiques furent remarqués dans les années 90.

Par contre, il tomba sur un bec en la personne de Jean-Claude Sensemat, premier industriel du Gers et enfant du pays, qui n'œuvre vraiment pas dans la même catégorie que lui. Pourtant les conseillers politiques et courtisans, sûrement pour plaire et afin d'assouvir quelques jalousies personnelles ou existentielles, ne le détourneront jamais de cette fausse cible bien que leur patron ne cesse de perdre élections sur élections « ainsi soit-il ».

### LES MOUCHES RENTRENT

La dernière séance eut lieu le vendredi 27 mars à 10 heures dans l'hémicycle du Conseil Général. L'arène était bondée, les élus, les journalistes et le peuple étaient là. L'élection du Président allait avoir lieu, le dépouillement fut torride. Il fallait 16 voix au

futur président. Le comptage s'affichait au tableau, une des jeunes collaboratrices du président Rispat comptait fébrilement sur son bloc notes « et de 16 ». L'hémicycle explosa, cris de joie pour les partisans de Martin, tristesse pour les autres. La collaboratrice de l'ancienne équipe prit sur elle pour retenir un sanglot, une souffrance bien inutile qui s'estompera sûrement avec le temps. « L'effet Rispat » faisait son œuvre. Les conseillers généraux se réunissaient pour se répartir les différentes vice-présidences, Jean-François Tolsau pour la droite demandait 3 vice-présidences, les nouveaux élus refusaient immédiatement. « *Plurielle mais pas stupide* » commentait un vieux militant socialiste. « *Si on laisse la porte ouverte, les mouches rentrent* » dit un autre, plus philosophe.

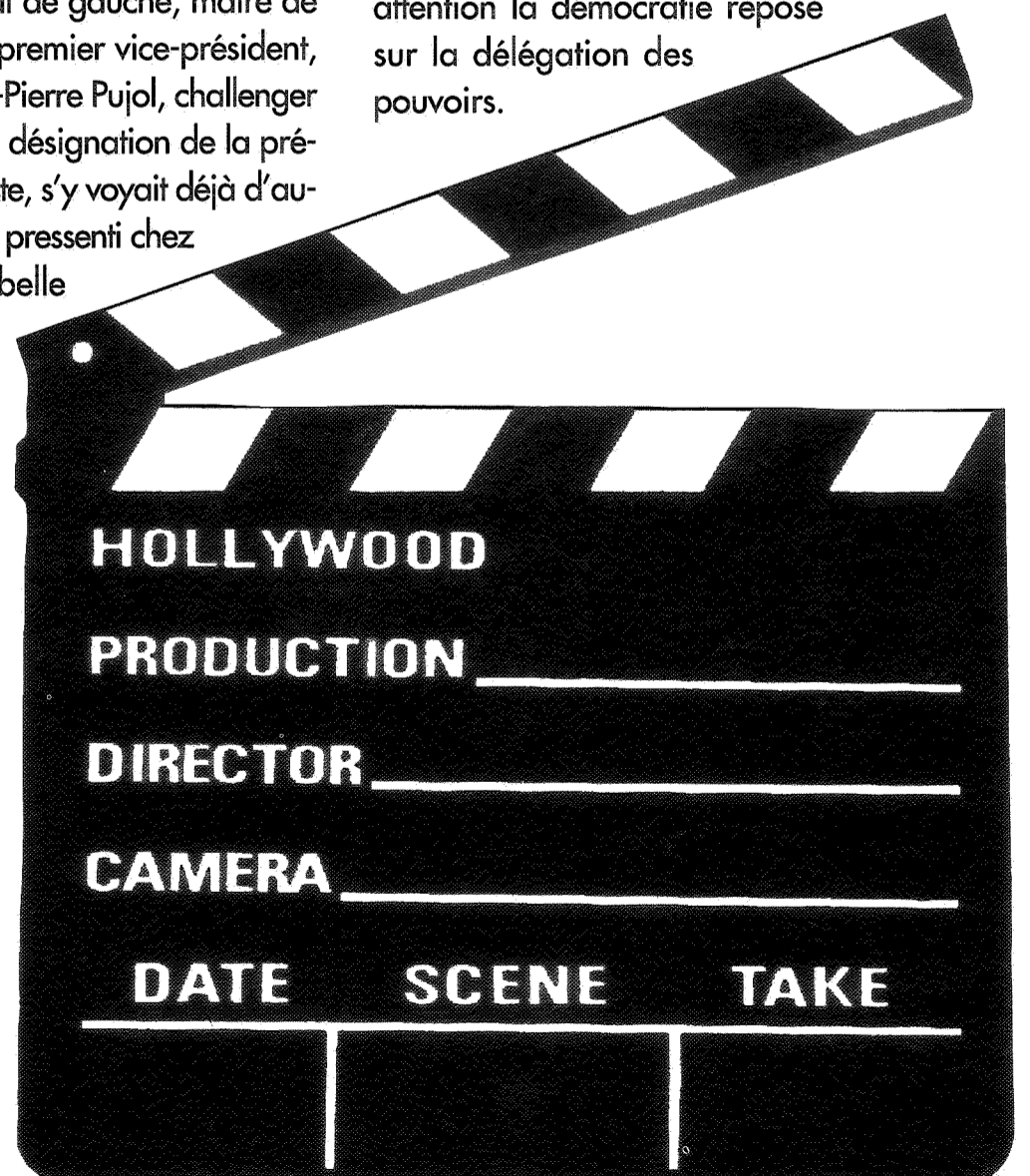
### LES ACCORDS ÉTAIENT SIGNÉS

Raymond Vall, radical de gauche, maire de Fleurance, fut désigné premier vice-président, non sans mal, car Jean-Pierre Pujol, challenger de Philippe Martin à la désignation de la présidence au parti socialiste, s'y voyait déjà d'autant qu'il fut le président pressenti chez les socialistes depuis belle lurette. C'était sans compter sur la ténacité de Monsieur Martin qui voulait dur comme fer être président lui aussi. « *Pujol était poussé par les siens mais moins volontaire que son concurrent de gauche* » confirme un militant. Jean-François Hollande, patron national des socialistes, dû intervenir pour imposer un radical de gauche car les accords nationaux étaient signés de la

sorte. « *Quant à Raymond Vall, on assiste là, à l'avènement d'une nouvelle personnalité du monde politique* » explique un patron fleurantin, fier du succès de son maire.

### PLUS D'HUMANITÉ DANS LE PARLEMENT

Assurément, un peu plus d'humanité est rentrée dans le parlement gersois. Rispat avait donné huit jours à Jean-Pierre Joseph et à son équipe pour quitter les lieux ; M. Aldo Lorenzo, ancien directeur général des services peut profiter de longues semaines pour se retourner. « *Je n'ai eu que quatre jours pour quitter la préfecture des Landes* » souligne Philippe Martin. Alors finis, les despotes « *je ne crois qu'au rapport de force quand un adversaire est à terre, il faut l'achever* », clamait Yves Rispat dès son arrivée en 1992. Vive les démocrates tolérants, mais attention la démocratie repose sur la délégation des pouvoirs.



## Les yaka du bénévolat

Bien souvent, on peut se demander quelles sont les motivations des volontaires aux représentations associatives. Les réponses sont diverses. Parfois, il est plus facile de dire « y a qu'à » que de faire ses preuves par soi-même. Trop d'entre eux désirent toujours plus de reconnaissance et de médailles. Certains adhérents jaloussent la personnalité d'un responsable qui apporte sans compter, croyant que ce dernier ne cherche, comme ils le feraient, qu'à bénéficier de l'image positive de telle organisation humanitaire. Dans d'autres cas, il y a la volonté d'annexion dans un but politique. Le spectacle est désolant et va à l'encontre de l'efficacité recherchée pour l'association en question. Fort heureusement, dans la majorité des cas, on trouve l'esprit de solidarité.

Pour ma part, j'ai été fier de créer en 1988 dans le Gers le Comité pour l'UNICEF, défenseur éternel de la cause de l'enfance à travers le monde. Cette institution mondiale dépend de l'ONU, organisation garante de la paix, dont on voit souvent flotter le drapeau dans des pays dont les régimes sont terriblement différents. Souhaitons pouvoir accueillir dans toutes les associations gersoises, les bonnes volontés débarrassées de toutes sortes de contingences dogmatiques.

J.-C. S.

## La biographie des nouveaux présidents

### Conseil Régional : Martin Malvy

Né le 24 février 1936  
Marié - trois enfants

- Licencié en Droit
- Journaliste à Sud-Ouest, La Nouvelle République, La Dépêche du Midi (1961-1977)
- Député socialiste du Lot, dans la 2<sup>e</sup> circonscription, élu en 1978, 1981, 1986, 1988, 1993 et 1997.
- Rapporteur spécial du Budget de l'Agriculture (Commission des Finances)
- Membre de la Délégation française au Conseil de l'Europe
- Maire de Figeac depuis 1977 : Conseiller général de Vayrac
- Premier vice-président du Conseil général du Lot.
- Ancien ministre :  
- Secrétaire d'Etat auprès du Ministre du Redéploiement industriel et du Commerce extérieur, chargé de l'énergie, juillet 1984-mars 1986 (gouvernement Fabius)



Martin Malvy élu président de la région

- Ministre d'Etat aux Relations avec le Parlement, porte-parole du gouvernement avril-octobre 1992
- Ministre du Budget : octobre 1992-mars 1993 (gouvernement Bérégovoy)
- Président de l'Association des Petites Villes de France (APVF)
- Président du Conseil national des économies régionales (CNER)
- Membre du Conseil national de l'euro.

### Conseil Général : Philippe Martin

Né le 22 novembre 1953  
Marié - un enfant

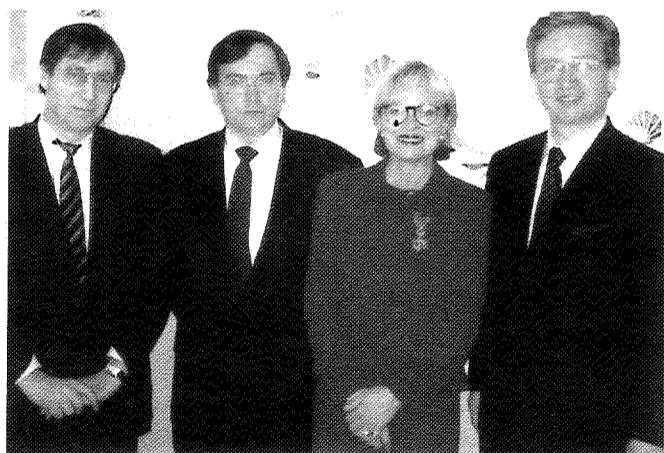
- Titulaire d'une Maîtrise en Sciences Juridiques
- D.E.A. de Droit des Affaires
- Conseiller technique au Cabinet du ministre de la Défense (Paul Quilès), 1985
- Chef de Cabinet du Ministre du Budget (Michel Charasse), 1988
- Préfet du Gers, 28 octobre 1992
- Chef de Cabinet du Ministre de l'Équipement et des Transports (Paul Quilès), 1993
- Préfet des Landes, 1994
- Préfet Hord cadre, 1995
- Préfet - Conseiller auprès du Président de l'Assemblée Nationale (Laurent Fabius), 1997 - Chargé de l'aménagement du territoire et de l'agriculture
- Président du Conseil Général du Gers et Conseiller Général du canton de Valence-sur-Baïse, mars 1998
- Sports : rugby, basket, football.

## Le mérite de Christel du Puy-Montbrun

C'est au cours d'une cérémonie très chaleureuse que Christel du Puy-Montbrun, Présidente de l'Union Départementale des P.M.E. de Haute-Garonne et Vice-Présidente de l'Union Régionale des P.M.E. de Midi-Pyrénées, a reçu les Insignes de Chevalier de l'Ordre National du Mérite des mains du Président National de la CGPME, Monsieur Lucien Rebuffel, le 16 avril 1998 à la Chambre Régionale du Commerce et de l'Industrie à Blagnac.

« Cette croix, je la dédie à toutes les petites et moyennes entreprises. Ce sont elles qui ont du mérite. Elle représentent l'avenir de ce pays » déclarait la récipiendaire.

Porte-parole des dirigeants qu'elle fédère au sein de la CGPME, elle s'engage au quotidien pour faire entendre la voix des P.M.E. qui constituent la quasi totalité du tissu



Christel du Puy-Montbrun entourée par ses amis gersoises, Jean Hauchère, René Voyant et Jean-Claude Sensemat.

économique local. (99% des établissements du secteur marchand de Midi-Pyrénées ont moins de 50 salariés et représentent 63% de l'emploi salarié). Ils étaient nombreux, dirigeants de

P.M.E. et responsables du monde administratif et politique venus féliciter Christel du Puy-Montbrun et l'encourager à poursuivre sa mission au service de l'économie de la région.

## Préfecture :

### Jean-Marc Bédier nommé secrétaire général

Jean-Marc Bédier est le nouveau secrétaire général de la préfecture. Il succède à Bernard Gonzalès qui fut promu récemment à Châteauroux. Agé de 50 ans, marié et père de deux enfants, J.-M. Bédier, arrive du Tarn où ces deux dernières années, il exerça les fonctions de directeur de cabinet du préfet. C'est à La Réunion d'où il est originaire que M. Bédier a gravi les échelons de l'administration préfectorale. Il connaît aussi l'administration territoriale puisque de 1990 à 1995, il dirigea le secrétariat général de la mairie de



Saint-Denis de La Réunion, ville de plus de 120 000 habitants. Même s'il considère avoir déjà une certaine connaissance des productions agricoles phares de notre Gascogne, la filière gras, la volaille, l'armagnac, Jean-Marc Bédier qui est donc le collaborateur direct du préfet Jean-Pierre Musso, a estimé à juste titre lors de sa présentation à la presse, qu'un « délai d'observation » s'imposait à lui quant aux éventuelles appréciations qu'il pourrait en donner. « La Gascogne » lui souhaite la bienvenue.

## Installation du nouveau Conseil Général : Philippe Martin, élu premier des Gersoises

Yves Rispat a écopé d'un carton rouge à l'occasion des cantonales de mars. Carton rose plutôt puisque la nouvelle majorité départementale bien que plurielle (PS, PC, PRG mais sans élus Verts) est tractée par une forte locomotive socialiste avec douze élus sur les seize formant le camp majoritaire. Membre de ce « club des douze », c'est donc Philippe Martin qui a hérité du brassard de capitaine en lieu et place d'Yves Rispat, plus Monsieur Ex que jamais, lui l'expatré de la FDSEA puis de la chambre d'agriculture, lui l'ex-député, lui l'ex-président du conseil général. A 44 ans, Philippe Martin est l'un des plus jeunes à ce poste; Nouveau conseiller général du canton de Valence-sur-Baïse, le nouveau président du conseil général a su s'imposer à la tête de son camp.

On sait tout de la trajectoire gersoise de M. Martin. Nommé préfet de notre département, ce Parisien en est tombé sous le charme au point d'acheter une maison à Terraube. Après celle d'Auch, ce fut la préfecture landaise qui l'accueillit. « Remerciez » sous le gouvernement Juppé, il n'eût de cesse dès lors de labourer au grand jour, son futur champ gersois. Il faut croire que Philippe Martin a la main verte car la récolte n'a pas tardé.

Huit vice-présidents forment le premier cercle sur lequel s'appuiera le président Martin. Il s'agit dans



Philippe Martin nouveau président du Conseil général gersois

l'ordre du premier au huitième, de Raymond Vall (PRG, Fleurance), de Jean-Pierre Pujol (PS, Nogaro), de Francis Daguzan (PC, Marciac), de Pierre Lasserre (PS, Preignan), de Jean-Jacques Lassave (PS, Lombez), de Guy Arqué (PS, L'Isle-Jourdain), de Pierre Pédussaut (PS, Eauze) et de Gérard Marcet (PC, Mauvezin). C'est Pierre Lascombes, candidat PS malheureux sur le canton de Plaisance-du-Gers, ami très proche de Philippe Martin qui s'est vu confié la direction de son cabinet. « Je veux que les élus travaillent et pas seulement le président et son cabinet » a déclaré d'emblée Philippe Martin.

Dans son premier discours, celui-ci, qui a fait par deux fois référence à Alexandre Baurens, élu comme lui de Valence qui fut aussi président du « Parlement de Gascogne », a mis en avant ses priorités : action sociale, aménagement du territoire, agriculture et économie avec « aussi les entreprises déjà présentes dans le Gers ».

Les commissions organiques du Conseil Général ont été ainsi constituées :

### 1<sup>re</sup> commission :

Affaires sociales et habitat social, thermalisme : 5 membres - Pierre Lasserre, Jean-Pierre Pujol, Gérard Fauqué,

Claude Sainrapt, Jean-Claude Eugène.

### 2<sup>e</sup> commission :

Finances, personnel et affaires générales : 9 membres - Jean-Jacques Lassave, Claude Bourdil, Jean-Pierre Pujol, Pierre Pédussaut, Francis Daguzan, Francis Ceretto, Bernard Cassaignau, Gérard Bezerra, Georges Barthe.

### 3<sup>e</sup> commission :

Infrastructures routières, transports et voies de communication, aménagements communaux et patrimoine départemental : 5 membres - Gérard Marcet, Guy Arqué, Francis Dupouey, Max Laborie, André Cochet.

### 4<sup>e</sup> commission :

Agriculture, environnement et équipements ruraux : 7 membres - Francis Dupouey, Gérard Fauqué, Francis Daguzan, Pierre Pédussaut, Aymeri de Montesquiou, Jean-François Tolsau, Régis Soubabère.

### 5<sup>e</sup> commission :

Affaires économiques et tourisme : 5 membres - Raymond Vall, Claude Bourdil, Robert Castaing, Yves Rispat, Roland Sordes.

### 6<sup>e</sup> commission :

Éducation et transports scolaires, culture et sports, vie associative : 5 membres - René Daubriac, Alain Sorbadère, Claude Bétaille, Michel Barthe, Jean Dubos.

### Plusieurs structures changent de présidence :

- Comité départemental du tourisme et des loisirs : Robert Castaing (Lectoure) succède à Bernard Cassaigneau.

- Agence de développement économique : Philippe Martin lui-même remplace Jean-François Tolsau.

- Société d'économie mixte du Gers : Francis Daguzan à la place de Jacques Bussiau.

- Conseil d'administration du Centre hospitalier spécialisé : Philippe Martin en remplacement de Jacques Brussiau.



## Economie : Gersinvest a de la ressource

« Gersinvest à l'instar des sociétés françaises de capital-risque connaît un déficit de projet à financer ». Le

constat est signé Michel Doligé, PDG de Gersinvest qui fêtera prochainement ses cinq ans. Constitué par des investisseurs locaux majoritairement privés (89 % dont les banques pour 24 %), le capital de Gersinvest est destiné au financement de projets dans des entreprises en création ou en développement. Gersinvest s'implique pour des montants variant de 50 000 F à 300 000 F. L'objectif de cette société gersoise de capital-risque est de revendre au bout de trois ans, ses parts au chef de l'entreprise qui a ainsi été aidée. Le déficit de projets à financer dont M. Doligé fait état démontrerait donc ou que Gersinvest est insuffisamment connu ou que décidément l'esprit d'entreprise ne souffle pas très fort ces temps-ci. Au terme de quatre exercices, le PDG Gersinvest tire le bilan suivant : « Le capital social identique à celui de départ est de 1 170 000 F ; total des capitaux propres : 1 164 678 F pour un résultat de 78 016 F. Ces chiffres signifient que les opérations effectuées par Gersinvest pendant les quatre premiers exercices ont abouti à conserver l'intégralité des capitaux collectés au départ ». En quatre ans, souligne en outre M. Doligé, sur 50 demandes étudiées, six ont abouti à une prise



Michel Doligé aux côtés de Claude Piètre : « Gersinvest prêt à aider davantage des projets naissants dans l'économie gersoise ».

de participation dans autant d'entreprises du Gers. Deux ont capoté en chemin (SIATT-Marketing et Végaram), deux vont crescendo (les salaisons Gerial à Gimont et la société occitane de transports à Auch), l'une, Albouss Dessert est partie pour Albi ce qui l'a obligé à se mettre immédiatement à jour en remboursant Gersinvest, quant à la dernière, Artegel à Fleurance, elle démarre avec, semble-t-il, de bonnes raisons de croire en l'avenir.

Comme M. Doligé, les 26 actionnaires souhaitent par le biais de leur société de capital-risque, s'investir davantage dans les projets naissants de l'économie gersoise. Ils affirment que le rôle actif de Gersinvest dans le potentiel de développement du département commence à être bien reconnu. Gersinvest soulignent-ils est ainsi pour beaucoup dans la décision de la Commission européenne de créer à Auch un CEEI (centre européen d'entreprise et d'innovation).



## Gendarmerie : Les « fêtes » gersoises promues

Après trois ans à la tête du groupement de gendarmerie du Gers, le lieutenant-colonel Yannick Viard est l'objet d'une promotion qui va le conduire à exercer de nouvelles responsabilités à Orléans. C'est le 1<sup>er</sup> juillet prochain qu'il y prendra ses nouvelles fonctions de commandant de l'état-major de la 4<sup>e</sup> Légion de gendarmerie mobile. Son adjoint le lieutenant-colonel Serge Prat est également l'objet d'une promotion. Il est en effet appelé à commander à partir du 1<sup>er</sup> septembre prochain, le groupement de gendarmerie mobile d'Arras.

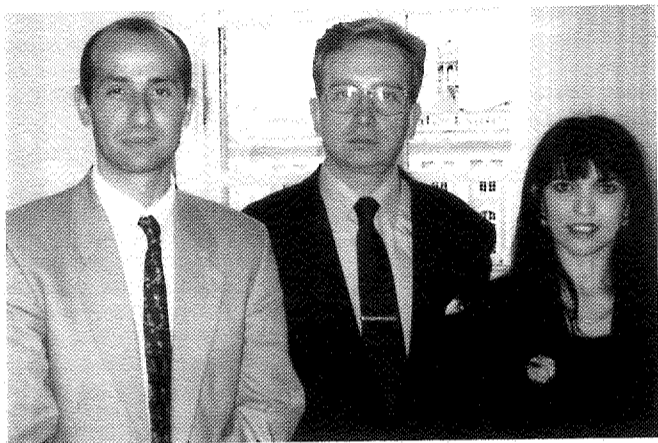


Le lieutenant-colonel Viard est promu à Orléans.

Les successeurs des lieutenants-colonels Viard et Prat ne sont pas encore connus. La Gascogne adresse à ces derniers, toutes ses félicitations pour ces promotions.

Le lieutenant-colonel Yannick Viard avait succédé en 1995 au lieutenant-colonel Serge Briscadieu, aujourd'hui retraité dans sa Gascogne natale, à Fleurance.

## Sensemat au Capitole



Dans les bureaux face aux fenêtres du Capitole, Georges Vaccaro Secrétaire Général, Jean-Claude Sensemat et Valérie Pérez, Assistante de Direction.

C'est au meilleur emplacement qui soit dans la métropole régionale, place du Capitole, que Sensemat Groupe a installé ses bureaux toulousains. A partir de cette base, centrée sur Toulouse et la région, Jean-Claude Sensemat entend mener nombre de contacts d'affaires et projets de développement ainsi que de croissance externe,

qui continueront à profiter au Gers. L'équipe du personnel partage d'ailleurs son temps entre les bureaux toulousains et gersoises. Dans cet objectif de croissance, le staff de Sensemat Groupe a été renforcé avec l'arrivée, au poste de Secrétaire Général, de Georges Vaccaro, ex IBM, diplômé de l'Institut Supérieur de Gestion.

## Mauvezin : Des JEM éclectiques



Les « Journées Economiques de Mauvezin » pour trois journées de forte affluence dans la commune

Marcillac a son JIM (Jazz in Marcillac), Mauvezin a ses JEM (Journées Economiques de Mauvezin) organisées depuis 17 ans, à l'occasion du week-end de Pâques. En inaugurant les JEM 1998, le député-maire Yvon Montané entouré par de nombreuses personnalités dont M. le préfet Musso et Philippe Martin président du conseil général mais aussi Gérard Marcet nouveau conseiller général de Mauvezin, rappela que François Mitterrand était présent pour l'inauguration de la première édition. Grâce à cette manifestation, Mauvezin connaît trois journées de forte affluence très profitables à la commune et à l'activité de cette commune. Randonnée pédestre, foire aux

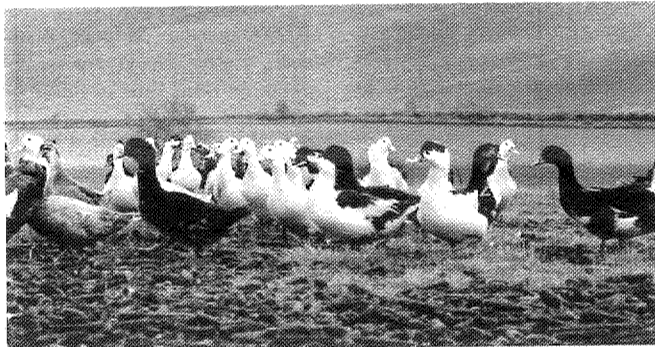
tourteaux, dégustation de l'omelette aux aillettes, concerts de jazz, de gospel et negro spirituals (avec cette année un hommage à Gershwin), prestation de la chorale mauvezinoise « La Chrysalide », marché à la brocante et aux antiquités etc. : les JEM font dans l'abondance, dans l'éclectisme même si cette année, le colloque économique fut finalement supprimé. « Nous avons fait le tour des thèmes » a souligné Gérard Marcet. La municipalité de Mauvezin préférera-t-elle trouver une idée forte pour replacer l'économie au centre de ses JEM, ou faire évoluer la formule vers une autre ligne directrice ? Les responsables peuvent en effet profiter du succès populaire de leur manifestation.

## Santé : C'est un fait, nous avons bon cœur !

On l'a déjà lu et entendu mais pourquoi ne pas insister puisque le « paradoxe gersois » existerait bel et bien. En résumé : les Gascons qui pourtant se tiennent très bien à table, vivent en moyenne plus longtemps que la moyenne nationale et cette longévité tient au fait que côté maladies coronariennes, nous avons « bon cœur ». S'ajoutant au « paradoxe français » qui surprend du fait que nous sommes moins fragiles de cœur que les autres Européens et Américains réunis alors que nous buvons beaucoup plus de vin qu'eux, le « paradoxe gersois », a fait l'objet des commentaires, des conclusions les plus variés depuis qu'il a été mis en évidence.

Directeur de recherche à l'INSERM, Serge Renard est venu confirmer à l'occasion de la récente assemblée générale d'Avigers que tout cela est fort sérieux. Le Gers est avec le Lot, le département où l'espérance de vie, est la plus élevée et où le taux des accidents cardiaques en vasculaires est le plus bas. Pourtant à la consommation de vin, s'ajoute celle d'une cuisine à base de graisse d'oie et de canard. Etonné par ses statistiques, Serge Renard a parlé de l'enquête à laquelle elles donnèrent lieu : « Il nous fallait y regarder de plus près car nous retrouvions des constations qui se rapprochaient ou éga-

laient même celles faites en Crète. C'est le pays où les habitants sont au monde les moins frappés par les maladies cardio-vasculaires ». L'étude démontra que les habitudes alimentaires gersoises sont très proches de celles des Crétois. Beaucoup de pain, beaucoup de viandes blanches, des fruits et des légumes à très bonne dose. Avec comme élément gras, l'huile d'olive pour les insulaires, la graisse de canard ou d'oie pour les Gersois. Mais une analyse chimique démontre la fraternité entre l'huile d'olive et les graisses de palmipèdes gras pour les composants directement assimilés par les tissus humains et influant directement sur le système vasculaire ; et comme les Crétois comme nous ne dédaignent ce qu'il faut de vin quotidien dont les polyphénols font du bien au cœur, comme il existe un paradoxe crétois, il existe bien un paradoxe gersois tout aussi scientifiquement explicable, ont conclu les chercheurs. Confortés dans leurs conclusions par le fait que ce régime crétois ou gersois a été observé sur une population de convalescents de maladies cardiaques. Après 27 mois de suivi, l'expérience fut stoppée car 77 % des personnes étaient considérées comme guéries. Concluant, non ? En résumé, continuons à ne pas trop nous priver dans le Gers.



La Sécurité Sociale devra-t-elle rembourser... la graisse de canard utilisée en cuisine ?

## Journée de l'Environnement : Du respect S.V.P. !

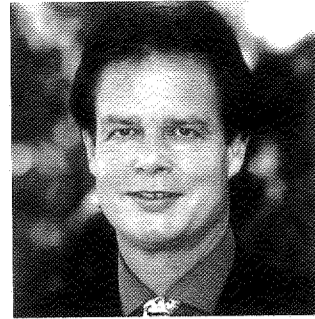
Chaque année, la journée de l'Environnement met le doigt là où ça fait mal. Le manque de civisme apparaît au grand jour quand des pêcheurs par exemple, sortent des eaux du Gers des pneus hors d'usage, des ferrailles en tout genre, des sacs plastique en voute, en voilà, des bouteilles etc. En ne respectant pas leur environnement, beaucoup d'entre nous démontrent qu'ils ne se respectent pas eux-mêmes. Désolant mais c'est ainsi ! Tous les jours on peut voir des automobilistes jeter au vent leur paquet de cigarettes vide. Cette année dans notre département, les pêcheurs se sont particulièrement mobilisés. Mais globalement après avoir généré de très nombreuses initiatives à ses débuts, cette journée de l'Environnement, passe discrètement son chemin. Dommage... A

noter qu'à Auch, l'association départementale Gers Action Ecologie (tél. 05 62 63 66 68) a mené une campagne de sensibilisation et d'information sur le tri et le recyclage des déchets ménagers. Initiative à saluer ne serait-ce que parce que dans un avenir proche il nous faudra en la matière, acquiescer de nouveaux réflexes. Plusieurs poubelles sous l'évier c'est pour bientôt... C'est à l'occasion de cette journée de l'Environnement, que le préfet Jean-Pierre Musso, se rendit sur le terrain (en l'occurrence du côté de Seissan où l'accueillirent le maire Henri Datas et le conseiller général Claude Bourdil) pour encourager et féliciter les pêcheurs du cru, occupés à nettoyer les déchets de toute sorte laissés par trop de Gersois peu respectueux des règles de base de la vie en collectivité.



Heureusement des gens de bonne volonté réparent ce qui peut l'être à l'occasion de la journée de l'Environnement.

## Guy Debuissou, vice-président à la Région



Guy Debuissou, membre éminent du Parti Radical de Gauche, a été élu deuxième vice-président au Conseil Régional de Midi-Pyrénées.

Une victoire de plus pour cet avocat, président de la Fédération Française de Boxe, sport qui est sa passion de toujours, et également membre du Comité Olympique. Maître Guy Debuissou, ami d'enfance de Jean-Claude Sensemat, fait aussi partie du pool d'avocats de Sensemat Groupe, dont il avait défendu les intérêts notamment dans l'acquisition de la marque Achille Zavatta. La Gascogne lui adresse ses félicitations pour ces nouvelles responsabilités à la tête de notre région.

**... UN PRIX DECAPANT !**

**NETTOYEUR HAUTE PRESSION 399F**  
120 Bars - Débit 8 L/min  
moteur 2 cv.

**CONTREPRIX**  
département distockage de **SENSEMAT**

OUVERT :  
DU LUNDI AU SAMEDI  
DE 9h à 12h  
et de 14h à 19h

OUTILLAGE - ACCESSOIRES AUTO - PETIT MENAGER  
**DESTOCKAGE - RECONDITIONNE - DECLASSE**  
Gras - Demi-gras - Détail

27 Av. de l'Enclos 31120 PORTET-SUR GARONNE  
Tél. 05.61.72.13.96 - Fax. 05.61.72.13.23

Photos non contractuelles - Dans la limite des stocks disponibles

## Gastronomie : inaccessibles étoiles ?

A l'occasion du récent Salon des Vacances en France à Paris, les restaurateurs gersois représentés par « La Ronde des Mousquetaires » ont fait preuve de leur savoir-faire, en concoctant quelques-unes de nos meilleures spécialités régionales que des journalistes spécialisés dans le tourisme ainsi que des tours-opérateurs, étaient conviés à déguster. L'initiative a connu un beau suc-

direction de ceux qui peuvent prescrire la destination Gers à leurs lecteurs ou à leurs clients, tombait quelques jours après que le Guide Michelin eût rendu son verdict pour 1998. Notre département qui comptait jusqu'à six étoiles au célèbre guide rouge, n'en compte plus qu'une, celle acquise l'an passé par Jean-Pierre Retureau au « Puits Saint-Jacques » à Pujaudran. Pour autant y a-t-il péril



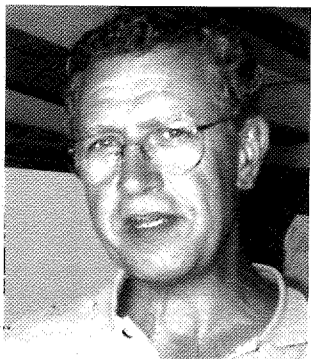
A Paris, la gastronomie gersoise a fait passer le message.

cès, elle devrait valoir à notre département de belles retombées. Notons que ce raid gascon sur Paris mené sous la bannière du comité départemental du tourisme, représentait une première en ce sens qu'outre les hôteliers-restaurateurs conduits par leur président Philippe Piton, toutes les filières touchant de près ou de moins près au tourisme, étaient de la fête. Avec Loisirs Accueil, les vins Saint-Mont, Avigers, la navigation sur la Baïse, les conserves à la ferme, la filière foie gras, l'hôtellerie de plein air, le floc, l'armagnac, etc., ont parlé d'une même voix à leurs invités parisiens. Sur le thème, la Gascogne terre de plaisirs (gastronomiques, culturels, sportifs...) à partager la délégation gersoise a fait passer le message. Elle a notamment distribué un guide de la restauration gersoise, comportant pas moins de 39 bonnes adresses où chaque table est présentée dans le détail. Cette opération charmée menée donc en

en la demeure de la bonne cuisine gersoise ? Les chefs estiment que non. Ils affirment que pour offrir des prestations dignes du Guide, un restaurant doit vivre dans un environnement économique tel qu'il puisse prendre des risques. Outre le fait qu'il est excellent cuisinier, que son établissement est superbe, Jean-Pierre Retureau a le bonheur d'être installé dans la partie la moins gersoise du Gers, celle où notre département flirte avec Toulouse. C'est l'assurance de disposer à proximité d'un potentiel de clients à même de lui permettre de faire briller son étoile. Mais cela n'enlève rien bien au contraire à ses talents de cuisinier, à la qualité des prestations que lui et son épouse Fabienne, dispensent à longueur d'année. A noter d'autre part que dans le Michelin 98, « Le Papillon » à Montaut-les-Créneaux, obtient deux fourchettes et un bib gourmand. Michel Arsuffi est ainsi récompensé en attendant mieux, qui sait !

## Abbaye de Flaran : Henri Bureau succède à Charley Tantet

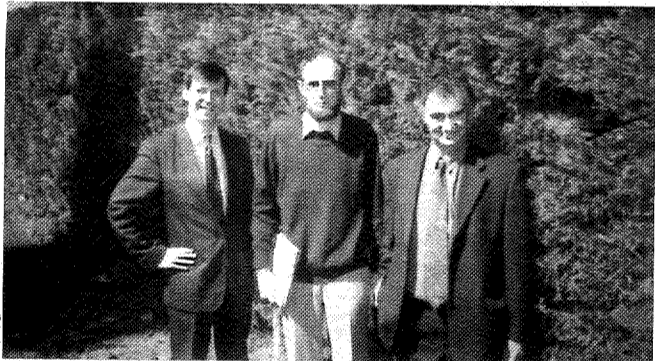
Après six ans de présidence, Charley Tantet a passé la main à la tête de l'association « Les amis de Flaran ». Comme souhaité c'est Henri Bureau qui prend le relais. Forte de 550 membres, cette association a pour vice-présidents Myriam de Galard et Pierre Boisseau, Maguy Peyret en est la secrétaire avec pour adjointe Nanou Cosson ; trésorier : André Auvergne ; adjoint : André Sotom. Pour Henri Bureau, « succéder à Charley Tantet est un honneur. Il a hissé l'association à un très haut niveau, il sera plus facile de faire plus mal que mieux ». Son activité professionnelle l'accaparant beaucoup, M. Bureau entend déléguer. Ainsi Dominique Moulette s'occupera des événements musicaux, Maguy Peyret de la messe du mois d'août qui avait réuni 800 personnes l'an dernier et Pierre Voisseau des œuvres picturales, des sculptures, des expositions. Avec le conseil général propriétaire de l'abbaye, la nouvelle équipe dirigeante des « Amis de Flaran » entend poursuivre le dialogue et la collaboration. Une communauté de travail est à l'étude entre l'association et l'exécutif départemental, Henri Bureau dès son élection a exprimé le souhait de pouvoir en discuter avec Philippe Martin. Pour les prochains jours (très exactement le 18 mai), les Amis de Flaran fêteront leur vingtième anniversaire. Le conseil d'administration a décidé d'y adjoindre la célébration de l'année cistercienne. A cette occasion, on pourra entendre la chorale d'enfants du conservatoire régional de Toulouse (un régal pour l'oreille !) ainsi que



Henri Bureau, nouveau président de l'Association

des chants grégoriens avec la chorale Antiphona. L'année 1998 sera également marquée par une exposition sur les polyèdres solides et par deux voyages autour de l'art cistercien dont un à Tarragone les 5, 6 et 7 juin. Les Amis de Flaran vont par ailleurs travailler à la remise en état de la salle du lavabo tout en continuant à meubler l'appartement du prieur. Dans le cadre d'un emploi-jeunes, un étudiant en histoire de l'art du patrimoine se verra offerte l'occasion d'acquiescer une solide expérience professionnelle. En outre, il se rendra utile à l'association en assurant la permanence du bureau. L'abbaye a la chance de disposer avec « Les Amis de Flaran » de ce qu'Henri Bureau qualifie « d'énorme potentiel d'amis fidèles ». Ils font beaucoup, ils ne rechigneront pas à faire davantage encore pour Flaran. « Pour peu que l'on nous donne les moyens moraux et financiers », conclut le nouveau président.

## Le Houga : La réussite de Quatre Saisons



Les responsables de Quatre Saisons dont le président Hamel et le directeur Saint-Pé annoncent l'embauche d'un premier cadre à se partager.

Après moins de trois ans d'existence, le groupement d'employeurs « Quatre Saisons » qui a son siège social au Houga, annonce qu'il vient de franchir, le cap des cent emplois permanents. A l'origine, en septembre 1994, quatre grandes structures (Saint-Mont, Vivadour, la Codam et France Kiwi) initièrent Quatre Saisons qui compte aujourd'hui 126 employeurs adhérents. Preuve éclatante que ce groupement répond à un réel besoin. Ces 126 employeurs dont l'activité souvent saisonnière implique qu'ils n'ont pas besoin d'un effectif constant de salariés, se répartissent comme suit : 80 exploitants agricoles, 4 coopératives, 6 entreprises agro-alimentaires, 3 CUMA, 3 entreprises pépiniéristes ainsi qu'une dizaine d'entreprises artisanales. Répartis sur le bassin d'emploi de Quatre Saisons (le Gers, l'est des Landes, le sud-ouest du Lot-et-Garonne, le nord des Hautes-Pyrénées), ils permettent donc à cent salariés de travailler à plein temps, le plus souvent en pratiquant plusieurs métiers différents dans l'année. Des salariés qui vous l'aurez compris, se partagent entre les différents employeurs adhérents à Quatre Saisons. Ces employeurs font appel aussi, toujours dans le même cadre, à des personnes non salariées à plein temps par le Groupement mais à temps partiel,

saisonnier. Jusqu'ici Quatre Saisons a salarié uniquement une main-d'œuvre dite « de production ». L'embauche prochaine d'un premier cadre que se partageront deux entreprises adhérentes, va prouver que la matière grise peut aussi y trouver son compte. Au total, au cours de l'année 1997, Quatre Saisons que préside Jacques Hamel agriculteur-éleveur à Castelnavet (la direction du groupement est assurée par Bernard Saint-Pé) a réalisé 301 622 heures de mise à disposition en progression de 15 % par rapport à l'année précédente. A l'occasion de l'assemblée générale qui s'est tenue à Barcelonne-du-Gers, les responsables de Quatre Saisons ont en outre souligné que « la stabilité financière du groupement s'explique en bonne partie par l'effort des adhérents qui ont apporté près de 2 MF pour asseoir la trésorerie. Les coûts de mise à disposition sont performants (frais de gestion limités à 5 %) alors que le groupement ne bénéficie d'aucune exonération de charges particulière ». Par ailleurs il n'est pas rare que des salariés de Quatre Saisons trouvent un emploi, justement chez l'un des employeurs adhérents désirant étoffer ses effectifs avec un salarié dont il a pu ainsi apprécier au préalable, le sérieux, le professionnalisme.

## Agriculture bio : Beaucoup de places à prendre

Le groupement des agriculteurs biologistes et bio-dynamistes du Gers (GABB 32) travaille à préparer la filière bio aux nouveaux défis d'un marché en pleine expansion. Selon René Batiot, président du GABB : « Notre groupement doit promouvoir la culture bio parmi les agriculteurs et les distributeurs, développer la gamme des produits et créer des débouchés

département, où l'agriculture bio couvre 400 hectares. Objectif du GABB : au moins 20 000 hectares dans cinq ans. Pour ce qui est des produits, il faut savoir que la gamme bio concerne les céréales, les oléagineux et protéagineux, la production maraîchère, les vergers, les vignes, les bovins, les porcins, ovins et caprins, les volailles, les ruches. l'ail, l'oignon et l'échalotte



Les responsables du GABB 32 autour du président René Batiot.

lucratifs ». La France constate-t-il est en retard sur ses partenaires européens. Actuellement, 0,5 % des surfaces cultivées y sont consacrées contre 3 à 15 % dans les autres pays de la C.E. René Batiot parle aussi de contrer la concurrence des pays de l'Est, du sud-est asiatique et de l'Amérique latine. Pour Paul Baradat, administrateur du GABB 32, « les producteurs français doivent changer de rythme de production face à l'explosion de la demande. L'affaire de la vache folle a provoqué un fort déclin. Les grands distributeurs suivent, ils développent leur rayon bio et la production nationale n'est plus suffisante ». Pour le GAAB 32, il convient de bouger. En cinq ans, il veut faire passer de 100 à 400 le nombre d'agriculteurs bio sur notre

aussi, ce qui concerne particulièrement la partie lomagnole de notre département. Fixer des objectifs est une chose, les atteindre en est une autre. Mais pour que les vœux du GABB ne restent pas lettres mortes, le Gers doit se doter d'indispensables outils sans lesquels peu d'agriculteurs oseront se lancer dans la production bio. En achetant le moulin à farine de Grenade pour le transformer en moulin bio, la chambre d'agriculture, vient de faire un pas en ce sens ; Premier objectif : 20 000 quintaux de farine ; Autre outils, à venir celui-là, l'atelier de découpe dont veut se doter le GABB. On le voit l'organisation de la filière bio s'organise chez nous grâce au GABB.

## Chasse : Pour bien gérer le chevreuil

Chaque année, un plan départemental de chasse autorise pour ne pas dire invite les chasseurs à tirer (à prélever préfèrent-ils dire), un nombre minimum de chevreuils. Dans le Gers, ce nombre atteint plusieurs milliers, tant ici la population chevreuil est dense avec pour inconvénients outre des dégâts aux cultures, l'insécurité routière. Mais pour que la Préfecture distribue ses bagues qui sont autant d'autorisations à prélever par secteurs, encore faut-il qu'elle dispose de données chiffrées fiables. En procédant à divers comptages, la fédération départementale de chasse que préside Roland Sentis, participe à la gestion du chevreuil. Outre des chasseurs, les gardes participent à ces opérations qui se déroulent en bon ordre en respectant des règles du jeu fort précises. Longtemps, les chasseurs adoptèrent la « battue à blanc » pour compter. Ils lui préfèrent désormais la méthode appelée « approche par secteur ». Le département est divisé en zones, sur des communes connues pour être représentatives en matière de présence plus ou

moins affirmée du chevreuil. Dans ces communes, un secteur est lui-même divisé en plusieurs parcelles de quelques hectares à peine que les compteurs arpègent au lever du jour ainsi qu'à la tombée de la nuit. Toutes les observations sont notées, recoupées pour éviter par exemple que le même chevreuil soit compté à plusieurs reprises. Pour les responsables départementaux de la chasse, ces comptages donnent une bonne photographie de la réalité. Ils l'ont affirmé récemment autour du président Sentis à Peyrusse-Massas où ils tiraient le bilan de la récente période de comptage qui va donc servir à doser le prochain plan départemental de chasse. Photographie exacte disent-ils mais pour autant personne ne se hasarde à avancer un chiffre, une estimation même quant à savoir combien de chevreuils courent à travers Gers. Il est évident par contre que leur densité est fort inégale. Ainsi à Manent-Montané (Astarac est) on en a dénombré 7,3 pour 100 hectares et à Maurens (Save), 17 pour une même surface.



A Peyrusse-Massas, à l'heure du bilan du comptage 1998 par les chasseurs et les gardes.

## Sensemat pour du travail à la ferme



Trois générations de la famille Maragnon autour d'une nouvelle activité à la ferme.

Marier l'agriculture à l'industrie, un joli thème pour de pompeux discours. C'est pourtant le rêve économique que Jean-Claude Sensemat met en pratique, dans notre Gers, en faisant travailler des familles d'agriculteurs dans leurs fermes des alentours de Fleurance, à domicile... et bientôt dans tout le Gers.

Cette sous-traitance, mise en place par Sensemat Industrie consiste à confier à ces ruraux le montage et le câblage électrique de rampes agricoles, plaques de remorques ou porte-vélos, kits magnétiques de signalisation. Au total plus d'une trentaine de références, qui alimentent le catalogue de la marque Starlight, commercialisée par Sensemat Equipements auprès des constructeurs et dans les grandes surfaces spécialisées, depuis le siège social de Mirande. Plutôt que de confier ces travaux à des centres pénitentiaires, la société Sensemat Groupe a mis en place une collaboration avec déjà une dizaine de fermes, pour satisfaire les demandes sur les produits dont la qualité « made in Gers » dame le pion aux filières italiennes concurrentes sur ces gammes.

« Nous livrons dans les fermes de Urdens, Pauilhac, Montestruc, Saint-Léonard, Lectoure, Puysségur,

les pièces détachées qui proviennent de multiples pays européens, suivant le programme de production mensuelle convenu avec ces ateliers ruraux », explique Bruno Mattel, Directeur Général de Sensemat Industrie. Dans ces fermes, souvent toute la famille participe peu ou prou à ces travaux, comme le confirme à Urdens en souriant Gérard Maragnon, l'un des premiers à s'être lancé dans l'aventure. « Mon père est très bon pour enfiler les fils, Marie-Claude, ma femme, est la meilleure pour les branchements électriques ; et pendant les vacances, les enfants viennent aider pour leur argent de poche ». Car il s'agit quand même de dégager mensuellement de l'ordre de 150 à 200 heures de main-d'œuvre à domicile qui amèneront un revenu, non négligeable pour le budget familial de 5 000 à 7 000 F par site.

Il y a fort à parier que le succès commercial de ces gammes amène soit des augmentations de production, soit le lancement de nouveaux produits. Ce qui conduira Sensemat Industrie à mettre en place autour de Fleurance de nouvelles « fermes de production ». Les candidats peuvent donc se proposer en téléphonant au 05 62 06 19 11.

## Le LEGTAA Auch-Beaulieu, pilote pour un nouveau BTS



MM. Lilas et les responsables de la chambre d'agriculture ont souligné combien, pour le monde agricole gersois, l'enjeu lié à l'ouverture de ce BTS est de taille.

A la rentrée prochaine, une nouvelle filière de BTS ouvrira au LEGTAA (lycée d'enseignement général techno agricole agro-alimentaire) Auch-Beaulieu-Lavacant. Ce tout nouveau BTS option services en espace rural, ne sera présent que dans six établissements d'enseignement en France. Dont celui d'Auch... C'est dire que le ministère de l'agriculture a pour lui les yeux de Chimène et que ce n'est pas sans une légitime fierté que Jean-Pierre Lilas, le proviseur du LEGTAA mais aussi la direction de la chambre d'agriculture, présentent cette nouveauté. « L'enjeu est de taille. Il s'agit de former à Auch des techniciens supérieurs qui s'intéresseront non pas à la production agricole mais à l'ensemble de la vie en milieu rural. Cela ira du conseil aux agriculteurs (valorisation de leurs productions,

animations de gîtes ruraux etc.) à la coordination de services aux personnes pour une amélioration de leur qualité de vie, en passant par la conception et la gestion de projets de développement touristiques, socioculturels et éducatifs. Le champ d'application de ce diplôme est vaste, il débouchera sur des métiers nouveaux en milieu rural ». Pour l'établissement (en matière de compétence pédagogique) comme pour le département (en matière de développement, d'accueil et de communication), le choix du ministère de l'agriculture ne peut qu'être profitable. Pour remplir sa première promotion (24 étudiants), Jean-Pierre Lilas qui devra embaucher un enseignant supplémentaire, n'aura pas de difficultés. En effet nombre des candidatures (160) est bien supérieur à celui des places disponibles.

## Lip se montre en Suisse

Offensive commerciale de Lip ces derniers temps pour augmenter ses parts de marché sur des secteurs où l'entreprise lectouroise estime avoir une importante marge de progression, elle participe à deux salons majeurs, l'un pour les cadeaux d'affaires, l'autre pour l'export.

A Cannes, au salon Fipo du cadeau d'affaires, le stand Lip a permis d'attirer la clientèle spécialisée en présentant certaines réalisations de la société dans le secteur d'activité, comme les montres réalisées pour EDF, ou la réédition d'une montre gousset de 1898 pour le centenaire de Michelin.

La foire de Bâle est le grand rendez-vous annuel de l'horlogerie durant la dernière semaine d'Avril. Participer à ce salon en

Suisse, où se retrouvent les marques les plus prestigieuses, est pour Lip un tremplin décisif pour multiplier les contacts internationaux. L'export constitue en effet pour cette marque française de haute renommée un potentiel capital de développement, comme on le voit avec le Japon qui représente déjà 6% du chiffre d'affaires de la société. Les acheteurs de tous pays ont pu sur le stand Lip découvrir les nouvelles gammes de montres en argent, les récentes créations en or massif, ainsi que les rééditions du célèbre chrono Mach 2000 du designer Roger Tallon ou bien du modèle historique de la Lip T18. Des vitrines qui permettent de concrétiser le retour de cette marque qui vient s'ancre dans le petit monde horloger de la tradition et de la qualité.

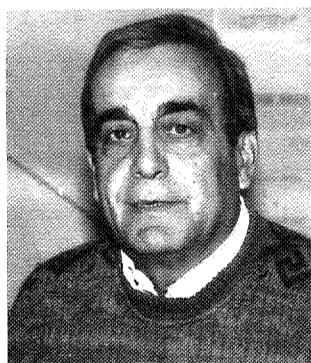


Sur le stand de Lip à Bâle, le directeur J-L. Bernard et F. Mameaux, chargé de l'export.

## Fédérations des foyers ruraux : Les moyens manquent

La Fédération départementale des foyers ruraux n'en fait pas mystère, elle a besoin d'argent et donc de subventions revues à la hausse. Le nouveau conseil général est prévenu, le président Paul Angelé et ses amis du conseil d'administration vont le solliciter. Ils souhaitent également que l'Etat à travers les subventions Jeunesse et sports mette davantage la main à la poche. Faute de moyens financiers suffisants, la fédération des foyers ruraux doit alléger ses charges salariales et du coup, il lui est de plus en plus difficile de remplir toutes ses missions. « D'autant plus dommage pour le Gers et les Gersois que les foyers ruraux jouent un rôle vraiment fondamental, capital dans l'animation du tissu rural » souligne M. Angelé et ses amis. Dans notre département, le « mouvement » foyer rural représente directement plus de 7 000 personnes regroupées en 107 foyers et 150 associations. On estime à 50 000 le nombre des personnes de notre département qui chaque année participent aux multiples animations proposées par les foyers.

C'est sur le thème « 7 000 personnes partenaires de l'aménagement du territoire » que la FDFR a tenu son assemblée générale ces derniers jours à Caussens. La situation financière fut donc particulièrement à l'ordre du jour. « La subvention du conseil général est inchangée à 400 000 F depuis six ans. Nous demandons une amélioration très significative » fut-il dit. 15 emplois-jeunes sont offerts par le département. Pour 1997, les comptes sont déficitaires (- 25 515,13 F mais cette somme



Paul Angelé, président de la Fédération gersoise des foyers ruraux

aurait été de 300 000 F si une des quatre employées plein temps, partie en congé maternité avait été remplacée), du coup le personnel a dû être mis en chômage technique à hauteur de 20 %. « Les subventions (Département, Etat) stagnent alors que nos activités se diversifient et que la demande ne cesse de croître » soulignent les responsables des foyers ruraux gersois. Dans un département qui vieillit, avec un tissu rural de moins en moins dense, il va de soi que les animations liées aux foyers ruraux représentent énormément. Paul Angelé rappelle que la fédération départementale créée en 1962 à l'initiative de Guy Lamothe se donna pour objectifs de participer à la formation du citoyen et de redonner corps à la culture populaire. Depuis elle a ajouté plusieurs cordes à son arc : culture, sport, patrimoine, environnement, éducation de la jeunesse, etc. Heureuse de ce qu'elle est, heureuse de ce qu'elle fait, la fédération départementale des foyers ruraux ne demande donc que des moyens suffisants pour continuer.

**... UN PRIX SUPER VISSÉ !**

**LOT**  
VISEUSE-DEVISSÉUSE  
+ ASPIRATEUR **149F**

**CONTREPRIX**  
département déstockage de **SENSEMAT**  
industrie

OUVERT :  
DU LUNDI AU SAMEDI  
DE 9h à 12h  
et de 14h à 19h

OUTILLAGE - ACCESSOIRES AUTO - PETIT MENAGER  
**DESTOCKAGE - RECONDITIONNE - DECLASSE**  
Gras - Demi-gras - Détail

27, Av. de l'Enclos 31120 PORTE-SUR-GARONNE  
Tél. 05.61.72.13.96 - Fax. 05.61.72.13.23

Photos non contractuelles - Dans la limite des stocks disponibles

## Beaumarchés : L'Echarpe d'or de la sécurité routière

La commune de Beaumarchés dans le canton de Plaisance-du-Gers vient d'être distinguée au niveau national par la Prévention Routière. C'est une Echarpe d'or qui a été remise au maire Gérard Castet dans le cadre d'une réception à laquelle outre de nombreuses personnalités, étaient associés la population du village mais aussi et surtout dirons-nous, les enfants de l'école. Dirigée par M. De Rességuier, l'école de Beaumarchés compte soixante-cinq enfants et c'est en pensant notamment à leur sécurité que le conseil municipal décida il y a trois ans, de faire en sorte que la traversée du village où plus de 700 véhicules par jour empruntent la départementale, soit moins à risques.

Le projet municipal d'installer des ralentisseurs n'ayant pas été autorisé par l'Equipement, cette administration, avec la municipalité et la population s'assirent autour d'une même table pour inventer ce qu'il y aurait de mieux à faire. L'idée germa alors d'associer les « grands » de l'école (classe de CM 1 et CM 2) à cette réflexion. L'institutrice Yvette Dossat adhéra d'emblée au projet. Et à l'heure de passer aux travaux pratiques, plusieurs idées émises par les écoliers ont été retenues. Une démarche qui a séduit la Prévention routière, au point de faire figurer Beaumarchés parmi les collectivités qui méritent l'Echarpe d'or. Moyennant une somme de l'ordre du million de francs, avec des subventions à hauteur de 70 %, le village est donc en passe de se doter d'un aménagement qui non seulement l'embellit mais aussi et surtout, met ses habitants, ses enfants mieux à l'abri des excès de l'accélérateur. « Beaumarchés est situé sur une crête, son développement s'effectue donc en longueur en bordure de la route départementale. Actuellement l'emprise est de



Le maire Gérard Castet partageant l'Echarpe d'or avec l'institutrice Yvette Dossat.

l'ordre d'un kilomètre et la tentation est grande pour trop d'automobilistes de remettre les gaz dès que la traversée du bourg proprement dit est terminée. Or, c'est oublier toute la zone pavillonnaire », souligne le maire M. Castet. Avec un « haricot » pour ralentir les voitures, avec un environnement incitant à plus de retenue de la part des conducteurs avec aussi des trottoirs bien matérialisés, une piste cyclable et piétonne, etc., Beaumarchés doit être moins souvent traversé « à tombeau ouvert » que par le passé. Une amélioration à laquelle les écoliers ont contribué ainsi que la population dans son entier qui a pu travailler de façon très constructive avec l'Equipement. Mais de grâce, n'oublions pas de ralentir quand nous traverserons tous les autres villages. La route tue en France une personne toutes les heures. La route ? Non pas elle mais celles et ceux qui en font un usage meurtrier pour eux-mêmes ou meurtrier pour les autres.

**DAMBAX S.A.**  
Zone Industrielle Sousson - 32550 PAVIE  
Tél. 05 62 05 93 55

Nouvelle Audi A6 V6 TDI.  
Sans doute le plus beau destin dont puisse rêver une goutte de gazole.

**Audi**



## LA PUCE A L'OREILLE

• Jacques Martin s'installerait avec sa famille dans le mirandais, peut-être sous l'impulsion amicale du gersois Maurice Cazeneuve, ancien président d'Antenne 2. Que de Martin dans le Gers !

• Jacques Brussiau déçu que Marc Censi ait refusé les voix du Front National à la région, Rispat-Brussiau vont-ils adhérer à la Droite Millon ?

• Philippe Candeloro, Gérard Depardieu et Sophie Marceau seront les prochains invités vedettes du Chapitre des Mousquetaires en Septembre. Aymeri de Montesquiou œuvre de toutes ses forces pour persuader cette dernière. Il déploie tout son charme et son énergie.

• Philippe Martin a accordé son premier rendez-vous économique à Jean-Claude Sensemat qui souhaite résoudre très rapidement, vu l'urgence, l'extension du bâtiment de Mirande, tellement repoussée par l'ancien président.

• Gué-guerre pour la présidence à l'association gersoise de l'Ordre National du Mérite. Marcel Bouttier bouterait bien dehors Paulette Dousdebes qui est allée jusqu'à s'en plaindre auprès des plus hautes instances judiciaires... Quelle affaire !

• L'effet Rispat fait aussi son œuvre au RPR du Gers, en éclatant le parti entre Jacques Brussiau et Geneviève Broussy. Celle-ci clamerait appartenir à la branche legaliste parisienne.

• Sans complexe et sans humilité, Abel Sempé déploie un feuillet sur l'Armagnac afin de justifier son échec dans ce domaine, dans lequel il conclut « mais il faut savoir déguster et se battre pour le vendre ». Quand à lui, tout le monde sait qu'il a oublié de gérer.

• Mirande : de nombreux logements privés ont été rénovés. Ils devraient accueillir les 200 familles en difficulté de la région de Toulouse (Mirail), que la rumeur publique attribuait à Auch ?

• Maladresse. Yves Rispat a cru bon animer une réunion électorale au Méridional à Fleurance et critiquer l'industriel et enfant du pays. Il fut applaudi par quelques-uns. Et Jean-Claude Sensemat de déclarer « Je suis tolérant mais j'ai la liste ».

• Tout le gotha politique gersois en parle : un élu socialiste ou communiste aurait failli voter pour Rispat. De qui s'agit-il ?

• Retour de bâton : en 1992, la droite avait fait battre Jean Dours. Il lui aurait rendu la monnaie de sa pièce aux dernières élections cantonales à Miélan, en faisant passer la gauche.

• Les futurs candidats aux sénatoriales à droite divergent. Yves Rispat s'oriente vers la Droite Millon, quant à Aymeri de Montesquiou, il est toujours plus proche des radicaux.

• Alain Soussens, Directeur de Castel et Fromaget à Fleurance et Jean-Louis Moreau Directeur dans la même entreprise ont battu le rappel des salariés abstentionnistes entre les deux tours des cantonales en faveur de Pierre Combedouzon, sans succès.

• Jean-Pierre Joseph, ancien député et président du Conseil Général du Gers a été nommé administrateur à la CAMIF.

• Les offres de services de Stéphane Baumont ayant été repoussées par Martin Malvy, celui-ci serait recasé à la Chambre d'Agriculture du Gers.

• Claude Piètre sacrifié par la Chambre de Commerce, au profit de Jean-Michel Justumus qui a récupéré le poste de directeur du C.E.E.I. qui devait lui échoir.

• L'Isle-Jourdain est la cible gersoise pour la droite battue : ce canton sera travaillé au corps par le RPR et son équipe dans la perspective de la reconquête des cantonales de 2001.

• D'aucuns à gauche pensent que le tandem aux sénatoriales Castaing-Martin serait le ticket gagnant pour conserver les deux sièges.

• Aux 10 ans de Ciné 32, l'hommage de Philippe Martin à Jean-Pierre Joseph, son prédécesseur de gauche, fut agréablement remarqué par l'assemblée.

• Roland Garreau subit toujours la censure bourgeoise des amis d'André Daguin, qui se font un point d'honneur à ne pas aller festoyer à l'Hôtel de France. Leur devise « Nul n'est irremplaçable sauf Daguin ».

• Après avoir reçu quatre Molières, « André le Magnifique » dont le co-auteur et acteur est Patrick Ligardes de la Romieu, sera peut-être prochainement tourné dans le Gers, à l'initiative d'Alain Bouffartigue.

• Bagarre dans la presse des gratuits, 32 Hebdo et 32 Annonces ne cessent de se faire des procès. Le marché gersois de la publicité est-il aussi fabuleux que cela ?

• Des galons supplémentaires pour Raymond Vall ? le maire de Fleurance se verrait attribuer la présidence de la Commission Culture et Patrimoine du Conseil Régional.

**CONTREPRIX ... UN PRIX PERFORANT !**

**PERCEUSE 500 Watts**  
Visseuse - Dévisseuse  
Variateur électronique  
Percussion - Disjoncteur  
intégré

**119F**

Photos non contractuelles - Dans la limite des stocks disponibles

**CONTREPRIX**  
département déstockage de **SENEMAT**

OUVERT :  
DU LUNDI AU SAMEDI  
DE 9h à 12h  
et de 14h à 19h

OUTILAGE - ACCESSOIRES AUTO - PETIT MENAGER  
**DESTOCKAGE - RECONDITIONNE - DECLASSE**  
Gras - Demi-gras - Détail

27, Av. de l'Enclos 31120 PORTE-SUR-GARONNE  
Tél. 05.61.72.13.96 - Fax. 05.61.72.13.23

## Pendant 3 jours... Saint-Mont, ça se fête

Pari gagné - un de plus ! - pour les Producteurs Plaimont qui ont organisé pour la première fois, « Le Saint-Mont en fête ».

« Cette manifestation sera reconduite tous les ans, chaque dernier week-end de mars » annoncent le président Bernard Bonnet et le directeur André Dubosc. Ils expliquent : « Pour cette première, nous avons failli être débordés par le succès. Dès l'an prochain, il nous faudra voir plus grand encore ». Plusieurs milliers de personnes ont donc d'emblée manifesté leur désir d'en savoir plus sur tout ce qui fait la réussite de Saint-Mont et notamment bien sûr ses vins.

A la question « pourquoi cette grande opération portes ouvertes ? », MM. Bonnet et Dubosc répondent : « Pour permettre à tous ceux qui le souhaitent de découvrir ou redécouvrir les grands vins de l'appellation côtes de Saint-Mont. Pour déguster en avant première les nouveaux produits haut de gamme ainsi que découvrir et acquérir de nouveaux vins présentés pour la première fois : Monastère de Saint-Mont rouge 1995, le faîte du Saint-Mont rouge 1996. Pour visiter plusieurs sites prestigieux de notre appellation qui

ne sont pas ouverts au public le reste de l'année ».

Ainsi des châteaux (Sabazan, Saint-Go), la Tuilerie, ce chai d'élevage des vins en barrique qui se trouve à Riscle, ainsi le monastère de Saint-Mont et son vignoble... Les visiteurs purent découvrir aussi l'impressionnante chaîne de mise en bouteille, les chais de vinification... Durant ces trois jours, les temps forts furent nombreux et le public dense et toujours très intéressé, passionné, souvent étonné. « Jamais je n'aurai imaginé que les producteurs Plaimont en étaient à un tel degré de technicité, de professionnalisme » nous dira l'un des visiteurs, témoin entre autres d'une des manifestations symbolisant bien l'esprit de cette fête, on veut parler de la plantation de nouvelles vignes sur la colline de la Rive-Haute près de la cave de Plaisance-du-Gers. Cave qui avec celle de Riscle et celle de Saint-Mont, forme ce groupe Plaimont qui fait vivre plus de 1 000 familles.

En 1981, l'appellation Saint-Mont couvrait 184 hectares pour 13 000 hectolitres produits. En 1998, ce sont 1 050 hectares pour plus de 60 000 hectolitres.



Saint-Mont : le sens de la communication au service d'un bon vin.

## Lavardens : Le GAG mène la vie de château

Il vous reste jusqu'au 10 mai pour visiter l'exposition qui a pour cadre le château de Lavardens. Organisée par le GAG (groupe artistique gascon) et l'association La Pléiade, cette manifestation culturelle qui en est à sa huitième édition, permet de faire coup double. En effet, outre le fait qu'elle offre une belle vitrine aux œuvres de 41 exposants, elle

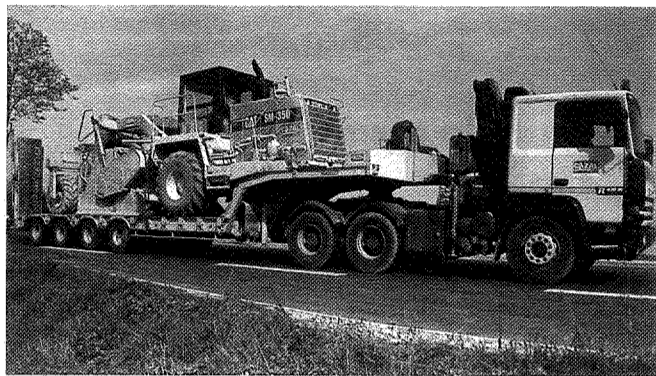
permet de recueillir quelques subsides en faveur de l'association de sauvegarde du château que préside Hubert Mothe. En 97, grâce à la vente du catalogue de l'expo, le GAG avait pu remettre 2 800 F aux amis du château. Le GAG est désormais présidé par une jeune femme (Anne Baquié a succédé à Jean-Pierre Oger) et hasard ou pas, les femmes sont en force parmi les exposants. 29 sur 41, dont 24 artistes gersois.

Les peintres au nombre de 35 ainsi que deux photographes, trois sculpteurs et trois artistes qui construisent leurs œuvres avec des matériaux de récupération, vous attendent donc jusqu'au 10 mai. Ce jour-là, le GAG organise une nouvelle édition de la manifestation « Peintre dans la rue ».

## Jégun : Un projet de carrière ardemment débattu

Un projet de carrière prévoyant l'exploitation d'un terrain de 11 hectares et concernant directement quatre communes (Jégun, Laverdens, Castéra-Verduzan et Cézan), fait couler beaucoup de salive dans ce secteur. Il s'agira pour l'entreprise STPAG basée à Valence-sur-Baïse - si après avis de la commission des carrières, le préfet dans quelques semaines ou un peu plus tard, donne l'autorisation d'exploiter -, d'extraire et de traiter un gisement de roche calcaire d'environ 550 000 m<sup>3</sup>. En moyenne 265 tonnes de pierres seraient extraites quotidiennement. Le terrain étant situé sur le territoire de la commune de Jégun, le conseil

matière d'emplois sur le secteur puisqu'il a été affirmé que la STPAG de Philippe Duffillol, si elle ne trouve pas de nouveaux sites à exploiter, se passera des services de ses quarante salariés. Les élus jégunois ont certes donné leur feu vert, mais à certaines conditions : remise en état progressif du site par boisement, enherbement, arrosage les jours de sécheresse pour éviter les nuages de poussière, possibilité pour la commune à la fin de chaque tranche quinquennale d'émettre un avis défavorable à la poursuite de l'exploitation si diverses obligations faites à l'entreprise n'étaient pas respectées, etc. Pour les opposants, les firs de



Jégun enflammé par une polémique sur l'implantation éventuelle d'une carrière

municipal de ce village avait son mot à dire. Le 30 mars, il a donné son accord au projet. Cette décision est contestée par divers opposants dont des chasseurs et des riverains. Les possibles nuisances sonores, les pollutions, la chute du prix du bâti, etc., sont mis en avant par tous ceux qui demandent à la Préfecture d'empêcher l'ouverture de cette carrière. De son côté, la municipalité de Jégun avance que cette carrière rapportera 50 000 F annuels de taxe professionnelle (le centième du budget communal) et qu'il faut raisonner aussi en

mines, la pollution des ruisseaux par les hydrocarbures, le ballet quotidien de 70 camions, etc., ne sont pas acceptables. Ils soulignent que c'est un chantier d'une durée minimale de 17 ans que la STPAG ambitionne d'ouvrir sur ce terrain qu'il a acquis en l'achetant à un propriétaire privé. A la lumière de toutes ces considérations, la commission des carrières puis le préfet vont devoir rendre leur copie. Quel qu'en sera le contenu, il ne fera pas que des heureux.

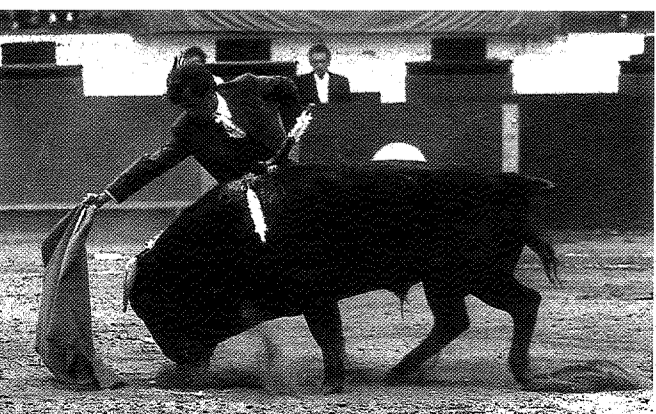
## Vic-Fezensac : Une feria de Pentecôte qui fera date

A Vic-Fezensac, le club taurin vicois que préside Jean Fitte travaille d'arrache-pied à la réussite de la prochaine Pentecôte à Vic. A cette occasion en effet, pour la première fois, les aficionados et autres festayres, seront accueillis dans des arènes agrandies. Inaugurée pour la circonstance, la plaza vicoise a vu sa capacité portée à 7 000 places en même temps qu'elle était mise en conformité avec tous les règlements de sécurité. C'est le 15 mai 1932 que l'arène vicoise fut le théâtre d'une première corrida. Trois ans plus tard, sa capacité d'accueil avait été doublée et depuis elle resta pratiquement en l'état. Pour Pentecôte 98, les toros viendront de trois élevages pour le moins sérieux : Joao Palha (Arturo Cabelada), Celestino Cuadri et Victorino Martin. On sait que « la marque de fabrique » des corridas vicoises, consiste à choisir des bêtes à longues et larges cornes susceptibles de mettre les maestro de la

cape et de l'épée, dans leurs petits souliers. A priori, cette année encore, le vrai combat sera de la partie, à la fin du mois à Vic. Récemment grâce à un document vidéo, les aficionados étaient conviés par le club taurin, à découvrir les toro-toros qui animeront la Pentecôte. Du très beau bétail assurément. A noter une autre grande nouveauté pour Vic-Fezensac, elle consiste à organiser une quatrième corrida (le dimanche matin à 11 h) en trois jours.

### Le programme

- Samedi 30 mai (à 17 h 30), six Palha pour El Fundi, Denis Loré et Juan-Carlos Garcia.
- Dimanche 31 mai (à 11 heures), six Bercial pour Richard Milian, Ruiz Manuel et Francisco-José Porras ; (à 17 h 30), six Celestino Cuadri pour Luis Francisco Espla, Manuel Caballero et Canales Rivera.
- Lundi 1<sup>er</sup> juin (à 17 h 30), six Victoriano Martin pour El tato, Pépin Liria et Antonio Ferrera.



## Fleurance : Vita-Gym en pleine forme



Les enfants de l'école de gym avec le moniteur Arnaud Juillet.

C'est dans une salle entièrement rénovée par la municipalité fleurantine que s'est installée l'association Vita-Gym, qui cohabite dans ce vaste local, un ancien tennis couvert, avec le ring de la boxe-loisir, la retraite sportive, et les écoles qui peuvent y pratiquer du sport en salle.

Depuis son lancement, Vita-Gym est une section sportive en plein boom, avec des effectifs croissants, rassemblant plus de 200 adhérents, des adultes aux plus jeunes (il y a même une section « bébé-gym »). Des horaires très étendus, des programmes très diversifiés qui permettent de toucher un large public : l'école de gym pour les enfants, la musculation avec un matériel des plus complets, le stretching pour la relaxation, la gym d'entretien, et la gym « pause-midi » pour ceux et celles qui veulent s'oxygéner au milieu d'une journée de travail. Toutes ces activités sont encadrées par une équipe de deux employés, dont un moniteur diplômé d'état, complétés par des bénévoles.

Chacun peut faire son choix en téléphonant au 05.62.64.02.32. Ceux qui viennent pour leur simple loisir y trouvent leur compte, mais les plus passionnés peuvent s'atteler à la compétition. Vita-Gym Fleurance a ainsi obtenu la première place par équipe à la récente compétition de Moissac, avec de plus une médaille de bronze pour Marion Pandelé. Des résultats qui seront difficiles à dépasser à la prochaine sortie du club le 17 Mai à Montauban. Les amateurs pourront d'ailleurs juger sur pièces du travail accompli lors du gala organisé à Fleurance le 27 Juin.

Le succès de ces activités incite la municipalité à élargir ses équipements. La ville prévoit de se doter bientôt d'une vaste salle de sports dont l'architecture jouxtera ce local actuel, incluant les tribunes du stade de foot, et comprenant la construction d'une grande salle couverte pour aussi les sports collectifs, des vestiaires, etc. Un projet ambitieux mais répondant, on le voit, à un vrai besoin.

## Du gospel en juillet à Fleurance



Max Zita fait répéter la chorale « Les voix des sources ».

Les 13 et 14 juillet prochains, Fleurance organisera son premier festival de gospel, a annoncé récemment Colette Cominotti. Chef de chœur de la chorale de Castéra-Verduzan « Les voix des sources », Colette Cominotti qui travaille à Fleurance en qualité d'animatrice du C.A.T. « Les trois soleils », avoue que le gospel l'a fait vibrer, et la chorale de Castéra-Verduzan adore pareillement cet art vocal. « Il se trouve à Fleurance des personnes de tous bords qui s'investissent dans ce projet de festival. L'association « A fleur de gospel » portera l'organisation de cette manifestation dont Max Zita assurera la direction artistique ».

Max Zita appartient au groupe Gospel Voices qui se produit souvent avec Nicoletta, et c'est à l'occasion d'une prestation à Auch que

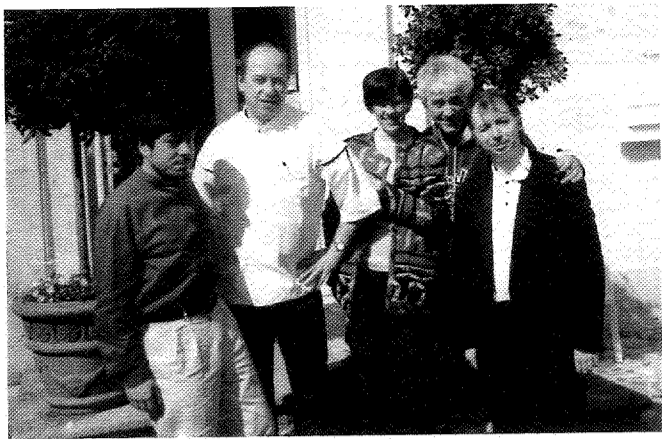
Max Zita et Colette Cominotti ont lié connaissance. Amitié fructueuse puisque le grand Max a accepté de diriger plusieurs répétitions de la chorale de Castéra-Verduzan en même temps qu'il disait « banco » pour faire profiter Fleurance de sa connaissance du gospel et des relations qu'il a dans ce milieu. Pour commencer, ce festival doit donc se tenir sur deux jours. La programmation en sera connue ultérieurement mais tout donne à penser que les Gospel Voices seront de la fête, la chorale « Les voix des sources » également. De bons moments en perspective, les 13 et 14 juillet à Fleurance. Le gospel par sa musique et ses chants véhicule des valeurs du cœur, des vibrations qui font qu'il y a toujours réelle communion entre ceux qui l'interprètent et ceux qui le reçoivent.

JE LIS "LA GASCOGNE"  
MAINTENANT, JE SAIS.

**EXPOSITION VENTE**  
du lundi au vendredi à LECTOURE

**lpp**

## Lectoure : Drôles de curistes au « Bastard »



MM. Chevalier, Laspalès et Moreau  
avec Anne et Jean-Luc Arnaud, au Bastard.

Les duettistes comiques Philippe Chevalier et Régis Laspalès viennent de s'offrir une « cure de Gers » à Lectoure, à l'Hôtel-Restaurant « Le Bastard » où Anne et Jean-Luc Arnaud les traitèrent aux petits oignons. « On a découvert la vraie garbure. Somptueux, il n'y a rien à jeter, notamment pas la farce, un régal » confiaient les humoristes. Ce break, le duo avait promis de se l'offrir l'été dernier, venus à Lectoure participer au festival de théâtre de la fin juillet. Cette fois, ils ont pu se donner un peu de temps pour mieux goûter à l'art de vivre gascon.

Ils ont tant apprécié les lieux lors de leur séjour lectourois qu'ils ont sympathisé avec le couple Arnaud et les ont invité à leur spectacle parisien « Ma femme s'appelle Maurice ». Comédie qui fait salle comble, mise en scène par Jean-Luc Moreau, qui est aussi le directeur artistique du festival estival de Lectoure. Cette amitié tourne au bénéfice du Gers, puisque cela débouche sur l'organisation par Jean-Luc Arnaud d'une opération gasconne au Théâtre du Gymnase

à Paris, pour la promotion de la cuisine de notre terroir. L'équipe de rugby de Colomiers a elle aussi choisi au mois d'Avril le Bastard comme base pour son stage de mise en forme avant les phases finales du championnat de France de 1<sup>re</sup> division, profitant en même temps des vertus des thèrmes de crénothérapie à Lectoure ou des espaces du golf de Fleurance.

Les quinze se sont-ils laissés tenter par le menu vedette de l'établissement, un « tout foie gras », en trois préparations, l'un à la fleur de sel, l'autre en charlotte et un troisième grillé, accompagnés de trois eaux de vie blanches issues des trois cépages majeurs de l'Armagnac, Ugni blanc, Folle blanche et Colombard ?

Les saveurs de cette cuisine inventive ne sont pas réservées aux repas à gros budget, puisque aussi un menu du moment très soigné à 88 F attend ceux qui veulent, sans excès, goûter aux plaisirs de cette table qui vient de décrocher une couronne en plus de ses trois assiettes, au guide Hubert.

## Riscle : L'art d'être collégien



Non seulement les collégiens risclois approchent les œuvres mais ils dialoguent aussi avec l'artiste tel Michel Dieuzaide venu à leur rencontre.

Michel Wioroski est un principal heureux comme tout pour l'être, les 190 élèves du collège Val d'Adour à Riscle. Ici pas de classes surchargées, pas de violence et autres dérives. Huit classes et un projet d'établissement axé sur la responsabilisation des élèves et la meilleure communication possible entre tous : élèves, enseignants, parents etc. A travers diverses initiatives (tutorat, conseils de classes personnalisés, évaluation du niveau réel de chaque élève pour mieux l'aider à progresser), l'établissement risclois qui met « l'ouverture sur son environnement » au rang de ses autres priorités, offre manifestement aux adolescents du canton, tous les atouts pour que leurs années collège soient fructueuses.

Dans ce contexte d'ouverture et de saine curiosité, faut-il s'étonner que le collège risclois innove en abritant une galerie d'art ? Il faut savoir que ces derniers mois, de très importants travaux furent réalisés ici. Collège rénové et sur-

tout agrandi avec la construction d'un bâtiment flambant neuf dont le couloir principal a été aménagé en galerie d'art (« La galerie bleue », couleur des murs) qui a déjà abrité une première exposition du photographe toulousain Michel Dieuzaide. Ainsi les collégiens baignent dans l'art, sans bien sûr que cette présence leur prenne la tête. Il n'empêche qu'ils s'y montrent sensibles, attentifs. De quoi inciter les responsables du collège gersois dont le professeur d'arts plastiques Anto Alquier, à faire part de leur projet d'organiser ainsi quatre expo par année scolaire. Du coup pendant ses quatre années dans l'établissement, un collégien de Riscle sera mis en présence de seize expressions artistiques différentes (photo, peinture, etc.) et de très bon niveau. A noter que « La galerie bleue » n'est pas ouverte exclusivement aux élèves. A l'occasion de chaque exposition, tout le monde pourra admirer les œuvres exposées au collège de Riscle.

## Mirande : La country force cinq

Non plus quatre mais cinq grandes soirées concert pour le festival de country de Mirande qui se déroulera sur un week-end très prolongé, du 10 au 14 juillet, celui-ci tombant cette année un mardi. Après Patrick Duffy, prestigieux parrain de l'édition 97, le directeur du festival Alain Ribaud s'est attaché pour cette année, la participation d'une autre « star » de l'écran en la personne de Branscombe Richmond, le célèbre et très exotique Bobby Six Killer dans la série



Branscombe Richmond,  
parrain de luxe du  
prochain festival de Mirande.

télévisée « Le rebelle ». Un parrain fan et acteur de la music country puisqu'il dirige son propre groupe de country-rock. Autre vedette annoncée, le footballeur Jean-Pierre Papin, séduit par l'idée de faire mieux connaître son association caritative « 9 de cœur » à l'immense foule que rassemble chaque année le festival mirandais. L'an dernier, l'organisation a annoncé que 105 000 visiteurs ont convergé vers Mirande à l'occasion de cette fête de la country qui cette année encore s'annonce donc sous les meilleurs auspices.

Concerts au stade, musique aussi et animations multiples en ville au menu de ce festival country 98 pour lequel Tommy Overstreet (le 10 juillet), Doug Kershaw (11 juillet), Jo-El Sonnier (12 juillet), Tommy Cash (le 13) et Narvel Flets (le 14), seront les têtes d'affiche des concerts. Autant de soirées que Branscombe Richmond ne se privera pas de marquer de son empreinte. Celle d'un showman qui connaît son métier qu'il découvre dès l'âge de six ans, en donnant la réplique au géantissime Marlon Brando dans « Les révoltés du Bounty » !

## Pêche Le besoin d'un coup de... jeunes

Ainsi donc la pêche a de moins en moins... la pêche ! C'est la conclusion qui s'impose après le congrès départemental qui s'est tenu à Saint-Mont. Certes avec 42 sociétés pour un total de 9 269 cartes acquittées en 1997 au prix de 330 F, la fédération départementale que préside Claude Lannelongue demeure une force de première grandeur mais le fait est là, dans le Gers comme ailleurs, les effectifs s'amenuisent.

Le phénomène n'est pas nouveau au point que depuis plusieurs années diverses sociétés ont décidé de créer des écoles de pêche afin d'attirer les jeunes. Condom, Mirande et Masseube donnèrent l'exemple, Auch avec le centre de loisirs de Preignan, Miélan avec le collège et Aubiet avec l'école primaire, ont suivi le mouvement. L'année 1998 verra une nouvelle école se créer, à Gimont en collaboration avec le collège, ce qui fait dire au président Lannelongue : « Voilà qui prouve que certains milieux telle l'éducation nationale, jeunesse et sports, etc, ne sont pas fermés à notre discipline. Ils ont le potentiel, nous avons la technique et les connaissances en la matière, l'exemple de Gimont devrait faire

Très soucieux de la qualité des eaux, les pêcheurs gersois se réjouissent du fait que l'année 1997 a vu une forte baisse des procédures concernant les pollutions. Un été bien pluvieux et la mise en service de systèmes d'épuration dans les caves vinicoles les plus importantes, expliquent en très grande partie ce mieux.

La fédération départementale qui s'est dotée une magnifique maison de la pêche, route de Toulouse à Auch, gère 2 400 kilomètres de cours d'eau et 1 350 hectares de plan d'eau. Plus de 12 tonnes de poissons blancs et salmonidés ont servi à l'alevinage des rivières et plan d'eau dont une partie est produite par la pisciculture d'Henri Gleyzes appartenant à la fédération. L'embauche d'un emploi-jeune pour « étudier un plan de gestion donnant une exacte idée de la capacité de la rivière à nourrir une certaine quantité de poissons », l'arrivée en juin d'un quatrième garde furent également annoncées à l'occasion de la réunion de Saint-Mont, village où soit dit en passant, il y a plus de cent ans, fut créée la première société de pêche gersoise.

Ce congrès fut en outre l'occasion



des émules ». Mais le président insiste : l'initiative de créer une école de pêche doit venir de la société de pêche locale... Cet effort en direction des jeunes s'est traduit dans le Gers par une stabilité des taxes puisque la fédération départementale s'est refusée à répercuter l'augmentation de 25 F de la taxe jeunes. En direction des vacanciers aussi, la fédération départementale fait des efforts pour promouvoir la pêche dans le Gers.

de médailler divers pêcheurs : Christian Labatut (Gondrin), Jean Lamothe (Saint-Mont), Bernard Lanus (Cazaubon), Maurice Lagarosse (Manciet), Julien Saint-Agne (Seissan), ainsi que Jacques Pailarès, Marc Lary, Edouard Szymkowiak, Elie Souffarès, Lino Nicoletti, M. et Mme Nadau. Les manifestations à venir : concours des présidents le 24 mai à Vic, concours fédéral le 28 juin à Gimont, concours fédéral jeunes, le 13 juin à Auch.

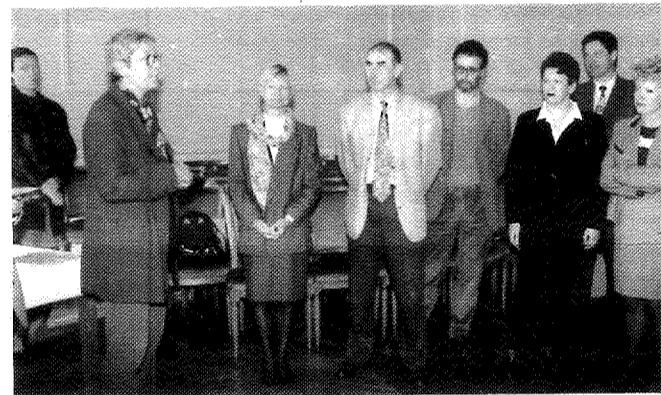
## Auch : « Le France » a fait peau neuve



Depuis quelques semaines, Françoise et Jean-Jacques Lalanne, propriétaires du café « Le France », accueillent dans un établissement joliment rénové. « Moderne, clair et gai » : c'est ainsi qu'ils l'ont voulu et le moins que l'on puisse dire, est que l'entreprise est fort bien réussie. On sait que Jean-Jacques fut un joueur de rugby de haut niveau. Venu jouer au F.C. Auch, ce Risclais un brin Dacquois sur les bords, fut séduit par Françoise, Auscitaine bon teint. Depuis 1969, ce couple sympathique pilote avec professionnalisme et disponibilité, ce café qui

est une véritable institution à Auch, place de la Cathédrale. Ils ont confié à l'entreprise Dupuy installée à Vic-Fesenzac, le soin de rénover « Le France » qui, s'il reste un café-bar où une large clientèle aime à se retrouver, a ajouté une corde à son arc en proposant un service brasserie tous les midis. « Les premiers rayons de soleil, « Le France » offre en outre la plus accueillante des terrasses. Avec son intérieur ainsi refait à neuf et son bar allongé qui favorise « les verres de contacts », l'établissement qui fait également PMU, est plus convivial que jamais.

## Auch : Pour exclure l'exclusion



Auch SIMPA pour favoriser le maintien à domicile des auscitains âgés.

La ville d'Auch par la plume de son député-maire Claude Desbons a signé un programme SIMPA (soutien, information, maintien à domicile des personnes âgées). Cette coordination auscitaine pour le soutien à domicile des personnes âgées résidant sur la ville chef-lieu, leur permet de trouver en un lieu unique (au Centre communal action sociale, rue Pasteur), une information globale, notamment pour les aides aux démarches administratives. Aux côtés de la Ville, douze partenaires ont signé cet acte de naissance d'Auch-SIMPA à savoir, le CCAS représenté par sa directrice Madeleine Cambu, AGAPE, le centre hospitalier d'Auch, le centre hospitalier du Gers, le centre d'information et de coordination de l'action sociale des régimes de retraite complémentaires regroupés par IARRCO (CICAS), la confédération des syndicats des médecins de France (CSMF 32), la fédération des infirmiers du Gers, l'association PACT, Proxim' Services, le syndicat national des infirmiers et infirmières libérales, l'union départementale des associations familiales et l'union régionale interfédérale des œuvres et organismes privés sanitaires et sociaux. Cette nouvelle coordination va donc s'employer à ce que les personnes âgées puissent rester à leur domicile le plus longtemps possible dans les meilleures conditions d'aide et d'assistance.

Autre point fort dans l'actualité sociale auscitaine, la décision de diverses « mesures anti-exclusion ». Présentées par le député-maire, Gérard Lacaze sont adjoint aux affaires sociales et Mme Cambu, elles visent à « ouvrir des portes sur la vie sociale aux personnes, aux familles les plus défavorisées ».

Gratuité à la piscine et au musée, demi-tarif pour les spectacles de la saison culturelle, droit à 60 voyages par trimestre sur les lignes urbaines du réseau Alliance : ces mesures s'ajoutent aux actions du CCAS qui en 1997 a accordé 2 423 aides dont ont bénéficié 1 344 familles auscitaines. Dans ces actions du Centre communal d'action sociale, les interventions relevant de l'aide alimentaire sont majoritaires. Les réductions de tarif des cantines pour plus de 200 enfants et la gratuité des transports scolaires et des centres de loisirs, sont également très attendues. Le quotient familial (revenu de la famille divisé par le nombre de personnes qui la composent) permet aux organismes sociaux auscitains qui le vérifient tous les trois mois, de déterminer si ces mesures doivent être appliquées aux personnes qui en font la demande. Un quotient familial égal ou inférieur à 1 800 F donne droit à ces aides dans leur entier. Sur Auch, on estime le nombre des personnes en grande difficultés à près de 1 000. 690 sont allocataires du RMI, un chiffre qui représente 432 familles. Renseignements au CCAS : 05 62 60 61 40.

Une banque d'ici  
est plus proche  
de votre quotidien

**CA**  
PYRÉNÉES  
GASCOGNE

## Sensemat Groupe endeuillé

Karine Guerlin, ses deux enfants et sa famille étaient très entourés par leurs nombreux amis dans le petit cimetière de La Sauvetat. Philippe Gerlin, 37 ans est décédé, il a choisi de partir le mardi 14 avril.

Sa veuve et ses enfants, Aurélie 15 ans et Jérémie 13 ans, ont su surmonter cette épreuve dans la dignité, tournés résolument vers l'avenir.

L'émotion fut grande chez Sensemat Groupe dont Karine Guerlin est collaboratrice depuis 1988 au staff de la société à Fleurance où elle est très appréciée par sa gentillesse et son professionnalisme.

La totalité de la société Sensemat Groupe présente à nouveau à Karine Guerlin ainsi qu'à ses deux jeunes enfants et à toute sa famille ses condoléances les plus attristées.

## Théâtre : Un Gascon couronné à Paris



Patrick Ligardès un gascon  
au sommet de l'affiche.

Originaire de La Romieu, Patrick Ligardès auteur-metteur en scène-interprète avec quatre autres comédiens de la pièce « André le Magnifique », est sorti avec eux, grand vainqueur de La Nuit des Molières. Pur Romézien, Patrick Ligardès était adolescent quand la troupe de l'Escabeau alors basée à Condom, vint dans son village pour y jouer « Le soulier de Satin ». Bientôt, Patrick intégra cette troupe

et lorsqu'elle déménagea dans le Loiret, il suivit le mouvement. Totalement passionné par le théâtre, le jeune Gersois n'en oublia pas pour autant d'assurer ses arrières en devenant enseignant, suivant le souhait de ses parents. Mais lorsqu'il y a trois ans, il fut choisi pour interpréter « Douze hommes en colère » et que la profession admit qu'il avait l'étoffe pour faire un grand professionnel des planches, il opta définitivement pour le théâtre. Depuis plus de six mois, la pièce « André le Magnifique » tient le haut de l'affiche au théâtre Tristan-Bernard à Paris. Le coup de projecteur qui vient de lui être adressé lors de la Nuit des Molières, va susciter un élan de curiosité supplémentaire à l'endroit de Patrick Ligardès. Celui-ci se trouve également à l'affiche dans plusieurs films sortis en avril : « Comme elle respire », avec Guillaume Depardieu et Marie Trintignant et « Serial Lover » de James Huth, avec Michèle Larroque, qui a obtenu le Grand Prix de la Ville de Paris.

## Course Seissan-Auch : Les vertus d'un parcours santé

Longtemps Eric Latrubesse fut un coureur du dimanche. Sportif (ski, randonnée, escalade), cet homme de 33 ans, ouvrier entretien d'accueil au lycée du Garros à Auch, entretenait sa forme en alignant quelques tours de piste à l'hippodrome auscitain. Mais voilà qu'il rencontra un dirigeant de l'ACA, le club d'athlétisme local qui sut le convaincre d'adhérer au club. En avril 1997, l'ACA gagnait un licencié...



Une épreuve dont le succès  
va crescendo.

C'est ainsi que, de fil en aiguille, à 30 ans passés, Eric Latrubesse s'est mis à allonger ses sorties en petites foulées. C'est ainsi aussi qu'au fil des kilomètres courus, la foulée de l'Auscitain s'est allongée en même temps qu'elle s'allongeait; Aujourd'hui Eric Latrubesse aligne des temps bien plus qu'honorables sur 10 km et sur le semi-marathon. Evidemment Eric Latrubesse a fait partie du millier de participants à la septième édition de la course

pédestre Seissan-Auch dont le succès ne se dément pas. Cheville ouvrière numéro 1 de cette réussite : Bernard Gauguin. Fonctionnaire à la DRIRE, ce passionné d'athlétisme, de demi-fond notamment, sait remuer ciel et terre, pour que Seissan-Auch, attire de plus en plus de participant(e)s. Leur nombre ne cesse d'augmenter et comme toutes les courses à succès, cette épreuve d'abord peu ou prou départementale, devint

d'audience régionale puis nationale et enfin internationale. Aujourd'hui des Kenyans, Marocains, Algériens, Russes, Polonais, etc., inscrivent leur nom au palmarès, mais l'important est ailleurs, cette course permet chaque année à plusieurs centaines de Gersois(es) de prendre part à une belle épreuve sportive qu'il est recommandée de bien préparer à l'avance. Ainsi grâce à Auch-Seissan, nombre de Gascons se sont mis ou remis à courir régulièrement, ce qui est parfaitement recommandé pour la santé. Finalement Seissan-Auch devient grâce à Bernard Gauguin et aux nombreux autres bénévoles qui en assurent la réussite, un « parcours santé » chaque dernier dimanche de mars pour plusieurs centaines d'hommes et de femmes. Les uns vont plus vite qu'Eric Latrubesse, d'autres moins vite mais comme lui ils participent. C'est bien l'essentiel...

## Avec l'AGIEM à Auch : 2 000 enseignants en congrès

Fin juin pendant trois jours, Auch (et le Gers) va accueillir le congrès national de l'AGIEM. Dans ce cadre plus de 2 000 instituteurs et institutrices de maternelles séjourneront et réfléchiront en Gascogne. Il n'est pas impossible par ailleurs que la ministre Mme Ségolène Royal vienne à la rencontre des congressistes. Pour réussir ce rendez-vous, la mobilisation est pleine et entière. Non seulement il va falloir loger et nourrir tout ce monde mais également mettre à la disposition du congrès de très nombreuses salles de plus ou moins grande contenance afin que les divers ateliers, commissions et sous commissions etc., puissent travailler normalement. Pour les travaux pleins, c'est bien sûr la salle du Mouzon qui servira de QG à cette grande manifestation. A Auch, l'AGIEM nationale bien relayée par ses correspondants gersois a pu trouver auprès de la municipalité toute la disponibilité, l'aide qu'elle est en droit d'attendre. A noter que l'IUFM (institut universitaire de formations des maîtres) dirigée par Alain Brossetta entend lui aussi

apporter sa pierre à la réussite de ce congrès. En effet quatre normaux de l'IUFM d'Auch profitent de cette opportunité pour construire leur mémoire professionnelle. Il s'agit de Brigitte Barrau, Valérie Gérard, Joël Chenin et Emilie Gentès. Ce mémoire débouchera sur des ateliers et des expositions lors de ce congrès qui selon M. Brossetta « va montrer que sur le plan pédagogique, on peut faire des choses très intéressantes avec les élèves de maternelle. C'est une école au sens propre du terme et justement l'AGIEM est née pour militer dans le sens de cette reconnaissance » Les futurs maîtres en for-

mation à l'IUFM notent par exemple que « les enfants de 2 ans savent se mobiliser sur une activité. Ils ont une grande capacité d'étonnement, ils se passionnent pour tel ou tel projet bien expliqué ». Nul doute que durant les trois jours qui vont les rassembler à Auch fin juin, les 2 000 enseignants de maternelles de l'AGIEM mettront bien en exergue qu'en maternelles s'il importe que les tout petits aient leur dose de câlins et de bisous, la mission de l'encadrement va bien au-delà, car ce sont déjà de vrais écoliers.

### RÉDIGEZ VOTRE ANNONCE

4 lignes de 33 signes ou espaces 40 F TTC  
GRATUIT pour les salariés du Groupe SENSEMAT

\_\_\_\_\_

\_\_\_\_\_

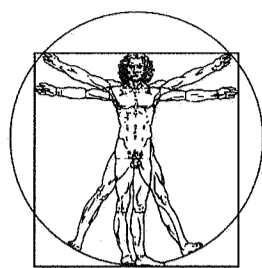
\_\_\_\_\_

\_\_\_\_\_

La ligne supplémentaire 10 F TTC

## PETITES ANNONCES

### OFFRES D'EMPLOI



### MANPOWER

#### TRAVAIL TEMPORAIRE recherche :

##### URGENT

• MANUTENTIONNAIRES  
(secteur FLEURANCE)

• PREPARATEURS  
DE COMMANDE  
(secteur AUCH, LECTURE)

• RESPONSABLE  
ENTREPOT FRAIS

Se présenter au :  
37, avenue de la Marne  
32000 AUCH  
Tél. 05 62 60 08 06

### VENTES

• A VENDRE beau salon, marque SUFREN en tissu imprimé très bon état composé de 2 canapés fixes 3 places, 2 fauteuils, 2 poufs, possibilité de détailler par lot (1 canapé + 1 fauteuil + 1 pouf). Tél. HB 05.62.06.69.76.

• A VENDRE groupe électrogène 9 KVA, 220 V, moteur diesel 11 CV, démarrage électrique, chariot 4 roues. Tél. 05.62.06.69.80

• A VENDRE Ford Escort 1,3 EL Ess, 5 cv, 5 ptes, an. 86, Mod 87-90, blanche, 151 000 km, TBE becquet ok. 8000 F, tél. 05 62 63 40 79, apr. 19 h.

• Sud-Est, collectionneur achète comptant beaux objets anciens (ivoire, porcelaine, pistolet etc.) Tél. 04 94 33 70 91 (Me Deplace).

• A VENDRE cause double emploi, aspirateur Electrolux, état neuf. Dabiez Geneviève, 32170 Miélan. Tél. 05 62 67 51 93.

• VENDS R19 an 96-1-4, ess. clim. DA vitres teintées, 5 portes, 32000 km, excellent état. Tél. 05 62 66 83 12. Prix 58000 F.

• VENDS 309 Green blanche, oct. 88, 136 000 km, 6 CV, vitres électriques, cent. portes, toit ouvrant, spoyler av. 4 phares, rétro réglable, attelage, C.T.OK, 16 000 F. Tél. 05 62 68 96 02.

• VEND tank à lait. 320 litres, cuve inox, 380 volts, excellent état. Prix : 1200 F. Tél. 05 62 08 90 84.

### LOCATIONS

• Bureau à Toulouse, 25 m<sup>2</sup>, centre ville Capitole, 2<sup>e</sup> étage avec centreur. Tél. 05.62.06.06.06.

• Magasin à Fleurance, 200 m<sup>2</sup>, bien situé, parkings. Convientrait aussi pour salle de jeux, bureaux. Profession libérale. Tél. 05.62.06.06.06.

## Le prochain numéro de La Gascogne n° 21 juillet-août paraîtra le samedi 4 juillet 1998

### BULLETIN D'ABONNEMENT À

la  
Gascogne

Nom \_\_\_\_\_  
Prénom \_\_\_\_\_  
Adresse \_\_\_\_\_

- Abonnement de 1 an : 6 numéros 30 F  
 Abonnement de 2 ans : 12 numéros 50 F seulement  
 Abonnement de soutien : 100 F

Joindre un chèque de règlement à :

LA GASCOGNE - BP 66 - 32500 FLEURANCE

## SENSEMAT

Industriel du Bricolage depuis 1970

avec ses marques "leader"  
RHINO, COGEX, PELLETIER, TURBOFEE  
notre Groupe recherche :

### Administrateur des ventes Export Europe du Nord

A 25 ans environ, vous possédez un diplôme supérieur commercial et parlez couramment allemand (connaissance de l'anglais souhaitée).

- A ce poste, vous serez chargé :
- de la gestion administrative des dossiers clients
  - du suivi logistique des commandes internationales
  - des relations avec les organismes externes (douane, banques, transporteurs, COFACE...)
  - du rôle d'interface entre les clients et les services internes.
- Poste basé à Auch - Gers (32).

### Attaché commercial Ouest/Sud-Ouest

A 25/30 ans, vous possédez une expérience réussie d'au moins deux ans de la vente de produits d'équipement à la grande distribution, rayon bazar impérativement.

Sur le terrain, vous référencerez et commercialiserez nos produits en GSA, GSB, solderies et clients indépendants (prospection, propositions commerciales, suivi des clients existants...).

Secteur géographique : 18 départements de la Loire-Atlantique (44) à la Haute-Garonne (31).

Lieu de résidence souhaité : Gers (32).

### Assistant administrateur des ventes

A 20/25 ans, de niveau Bac, vous êtes motivé, autonome dans votre travail et maîtrisez parfaitement les logiciels Word 6 et Excel 5. A ce poste, en CDD d'une durée de cinq mois, vous serez chargé de :

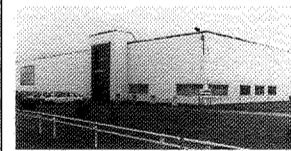
- la prise de commandes téléphonique
  - la saisie informatique de ces commandes
  - les relances téléphoniques auprès des clients et des transporteurs
  - la préparation des bons logistiques
  - la gestion des retours de marchandises invendues...
- Poste basé à Mirande - Gers (32).

Adressez lettre + CV + photo + prétentions à :

SENSEMAT B.P.  
66 32501 FLEURANCE  
(Ne pas téléphoner)

### LOCATIONS

#### Zone commerciale de la Puzaque à Fleurance en bordure de la RN 21



• Un bâtiment commercial dit "Achille Zavatta" de 1 100 m<sup>2</sup> avec bureaux. Accès et parkings aménagés. Tél. 05 62 06 69 76

• Bureaux : Centre Economique du Garros, premier Centre d'Affaires d'Auch (10 sociétés, 150 personnes) bureaux au RDC de 52 m<sup>2</sup> et bureaux au 1<sup>er</sup> étage de 125 m<sup>2</sup> - hall d'accueil, site gardienné, parkings privés. Tél. 05 62 06 69 76

• Aéroport  
d'Auch-Lamothe,  
à 5 minutes  
du centre-ville,  
bâtiment avec  
400 m<sup>2</sup> de bureaux  
tout confort  
(isolation,  
chauffage  
électrique,  
climatisation)  
et 3 000 m<sup>2</sup>  
d'entrepôts.  
Grand parking  
privatif.  
Tél. 05 62 06 69 76.

la  
Gascogne

SARL AU CAPITAL DE 50 000 F  
Zone Industrielle - RN 21  
32500 Fleurance  
Tél. 05 62 06 23 22  
Fax 05 62 06 66 98  
Gérant et Directeur de Publication  
M. J.-C. SENSEMAT  
CPPAP n° 0998 1 75986  
ISSN n° 1265-5392  
Dépôt légal mai 1998  
Impression : Imprimerie Fournié  
ZI Parc de Ribaute - BP 28 - Fongsegrives  
31131 Toulouse/Balma Cedex  
Editions La Gascogne