

Une banque d'ici
est plus proche
de votre quotidien



La Gascoygne

JOURNAL BIMESTRIEL D'INFORMATION N° 13 - MARS-AVRIL

Rispat - Sensemat

Que peuvent-ils faire ensemble ?

L'idée que Jean-Claude Sensemat, industriel gersois, puisse évoluer au niveau national, consterne Yves Rispat, le Président du Conseil Général du Département. Car quand on est un politique rural, le premier sport est de couper les têtes qui dépassent.

Tout sépare les deux hommes : vingt ans d'âge à la défaveur de l'homme politique ; l'industriel est bâtisseur, entrepreneur, rigoureux, pousseur d'hommes, et gascon dans l'âme ; le politique est d'abord syndicaliste, joueur, théoricien et aveyronnais. Tous les deux sont autoritaires, solitaires, avec un caractère fort. Chacun réussit dans son domaine.

"L'AIR DE LA CALOMNIE"

Comme chacun sait, Yves Rispat a un besoin permanent de se battre avec diverses personnalités de droite ou de gauche. Hier, Jean-Pierre Joseph, ancien président PS : normal c'était le combat politique. Mais que dire d'André Daguin, Président de la Chambre de Commerce et de ses collaborateurs, qui l'ont aidé à conquérir le pouvoir, ou de Jacques Brussiau, son Vice-Président RPR avec lesquels les relations chaotiques sont désormais officialisées ?

La stratégie d'Yves Rispat, à l'encontre de Jean-Claude Sensemat, est simple. Elle consiste à jeter le discrédit, aiguïser la jalousie de tous, sur le patron gersois, son succès, son argent : "le mal est fait, il chemine, il s'avance de bouche à bouche, il est porté... lancé adroitement par un léger murmure, d'absurdes fictions font plus d'une blessure" chante si bien Don Basile dans l'"Air de la Calomnie". La censure au Conseil Général a toujours sévi vis à vis de la Société Sensemat : journaux, documentations, dossiers, la censure est partout.

Il se sert de ses différents réseaux, use de son pouvoir d'élu pour critiquer sans répit l'entrepreneur qui ne cesse de bâtir dans le département du Gers. Après avoir racheté toutes les fiches industrielles, et en pleine crise économique, celui-ci continue de développer l'emploi.

Malgré cela, le Président Rispat ne recule devant rien. A la suite d'un incendie reconnu criminel d'une des usines du Groupe Sensemat installée à Mirande, Yves Rispat profita de l'occasion pour monter le loyer de 50 % de cette usine qui est sous crédit-bail du Conseil Général. Curieuse façon d'encourager l'économie ! Cela va à l'encontre des instructions gouvernementales pour aider le développement économique de notre pays.

CHAMPOLLION S'Y SERAIT DÉCOURAGÉ

Les écrivains appointés sont également encouragés à distiller de leur plume, souvent trempée dans quelque fosse. Des articles ont fusé dans

quelques journaux agricoles ou dans quelque feuille restée confidentielle, sans compter d'autres écrits de-ci, de-là, avec la complicité de quelques journalistes locaux.

Mais, l'actualité littéraire est aujourd'hui d'une toute autre nature. Le président Rispat a trouvé dans sa garde rapprochée, celui dont les règlements de comptes légitimes ou illégitimes le chatouillent depuis bien longtemps. Il accoucha donc de sa colique littéraire "J'emmerde....donc je suis !" titrait-il. Enfin, son "talent" était vidangé, immortalisé ! Sûrement pas car biodégradable !

Quelle joie pour Stéphane Baumont, écrivain employé par le Conseil Général ! Enfin il serait lu...! Car d'aucuns se sont essayés à la lecture de ses quelques ouvrages, mais à vrai dire, même Champollion s'y serait découragé. Il fallait ces mots, ces mensonges, ces relents qui ne peuvent être qu'imprimés sur un journal au tirage cantonal, car la presse, bien entendu, ne voulut en aucun cas diffuser ce texte-là.

Enfin soyons humain et tolérant. Il doit être dur de courir après le talent, surtout quand au fond de soi-même, on sait très bien que celui-ci ne viendra jamais.

La satisfaction fut éphémère, car l'opinion ne fut pas favorable. Normal, la scatologie ne peut faire recette. Les gascons aiment leurs défenseurs, ils aiment les enfants du pays qui portent haut le renom et le panache de leur contrée. "Il faudra bien que Rispat comprenne que je fais partie du paysage gersois pour toujours, que ce que j'ai apporté au département est plus fort que ce que

"deux fortes personnalités au service du Gers". Mais cela en vain !

A MORT LA JALOUSIE

Alors comment faire pour tuer la guerre ? Mettre tout d'abord à mort la jalousie. Mais en fait quel en est l'objet ? Peut-être le journal La Gascoygne dérange-t-il ? Pourtant des avocats experts les plus avisés de notre pays s'en étonnent : "Il ne m'apparaît pas que le contenu de ce journal puisse ne quoi que ce soit justifier les inadmissibles propos tenus par Monsieur Stéphane Baumont, les colonnes de ce journal ne contenant rien qui puisse constituer la vérité de ses allégations". Jean-Claude Sensemat ne fait pas de politique, n'en a jamais fait, ne veut pas en faire. Rispat essaie de politiser son "ennemi" en l'accusant d'avoir soutenu le parti socialiste du Gers, ce qui a été immédiatement démenti par celui-ci. Il l'accusa également de fasciste quand il embaucha François Pelletan, responsable gersois du Front National, et si on était au Moyen-Age, il l'accuserait très certainement de sorcellerie.

Comme le dit André Daguin, Président de la Chambre de Commerce : "il est quand même extraordinaire qu'une institution s'en prenne à un seul homme !". Il est vrai que l'on a pu entendre M. Aldo Lorenzo, Directeur Général des Services au Conseil Général, s'esclaffer aux vœux de la Sous-Préfecture de Condom auprès de l'imprimeuse du texte malodorant "Bravo Madame, vous avez choisi votre camp".

L'hallali a été sonné, réussissant à faire complètement oublier aux personnes réceptives, l'objet de cette polémique, à en croire les réflexions du genre "Mais quelle énergie vous dépensez tous les deux, si vous mettiez cela au service du Gers..." ou bien "Quand allez-vous arrêter vous deux ?", tout ceci semant une confusion qui exonèrerait le président accusateur.

Cela reste extravagant pour Jean-Claude Sensemat qui ne demande qu'une chose, pouvoir agrandir son site de Mirande pour y créer davantage d'emplois. La polémique entretenue par Rispat est là pour masquer le manque de dialogue qu'il ne veut pas avoir avec un chef d'entreprise. "Je suis prêt à discuter là où il le voudra, quand il le voudra, car je ne conteste pas la fonction d'élu du Président Rispat. Qu'il soit le président de tous les gersois et qu'il fasse fi de ces mascarades auxquelles on a pu assister à la cérémonie de la cérémonie des vœux de la Préfecture lorsqu'il a fui mon arrivée comme un coupable" clame Jean-Claude Sensemat à tous ceux qui veulent l'entendre. "Je reste pessimiste car j'ai été contraint de m'installer dans le Lot et Garonne faute de ne pouvoir m'agrandir déjà sur mon site industriel de Mirande. Il est fort à parier que ma dernière ouverture restera lettre morte et mon développement devra, contraint et forcé, se poursuivre en dehors du Gers"



le département m'a apporté" dit Jean-Claude Sensemat.

Le Député mousquetaire Aymeri de Montesquiou l'a bien compris en faisant publier dans la presse un texte pacificateur dont le titre était

Le Préfet était une dame

Le Gers ne peut que s'enorgueillir d'avoir eu une femme Préfet ce qui n'est pas fréquent et qui n'est pas prêt de se renouveler d'aussitôt. Ceci fut en effet un privilège double : tout d'abord il y eut le haut fonctionnaire qui fit son travail sans faille au service du pouvoir en place, ce qui très certainement ne fut pas toujours facile. Mais aussi il y eut la femme humaine et sensible qui mit de l'ordre dans les injustices, bouscula les égoïsmes toujours dans la plus grande discrétion mais au service de tous.

Le constat de l'opinion gersoise est très favorable à cette dame, qui laissera derrière elle son sillon d'honnêteté, d'intégrité et une image de la fonction préfectorale restaurée dans le Gers, ce qui fut d'ailleurs une de ses premières missions.

Elle repart fière comme un mousquetaire avec l'amour de notre Gascogne pour toujours. Elle évoqua son parcours dans son discours d'adieu :

"Tout d'abord je vais vous faire une confidence. Avant de rejoindre votre belle région je n'avais pas manqué d'être brièvement sur la personnalité très particulière des Gascons, leur individualisme et leur philosophie à l'égard des femmes. Et bien, permettez-moi de vous dire que je n'ai pas été déçue !!! Bien au contraire... Peut-être que tapis au coin du bois certains d'entre vous m'ont attendue. Mais pour ma part, je n'ai vu apparaître que des hommes courtois, habiles, intelli-

gents, astucieux. J'ajoute même prévenants et généreux. C'est ainsi que la "femme Préfet" de septembre 1994 peut aujourd'hui quitter la Gascogne en ayant été faite "Mousquetaire de l'Armagnac" ! Convenez-en, en voilà une bien belle promotion !" ... "Il m'a fallu, pendant ces années, être plus florentine que bretonne pour apprécier les intrigues du Gers. Et savoir intégrer la stupéfiante créativité des gersois, inépuisable dans l'art des stratégies subtiles. Il m'a fallu également, au-delà des mots, des comportements et des prises de position, comprendre la surprenante complexité du caractère gascon, les ambitions ou les rêves de chacun" ... "On prête généralement aux femmes certaines vélocités de la parole. Mais ceux qui pensent ainsi n'ont jamais eu à connaître de l'extraordinaire foisonnement du verbe qui se dégage d'une assemblée d'hommes de Gascogne. Je vous avoue que la femme que je suis - futelle Préfet - s'est plusieurs fois sentie entraînée dans un tourbillon d'éloquence. Fascinée, elle n'osait le briser !" ... "En un mot, j'ai été heureuse parmi vous et n'est ce pas le bel aveu qu'une femme puisse faire au panache de la Gascogne !".

Notre espoir est que Monsieur Musso, notre nouveau Préfet soit à nouveau un représentant de l'Etat heureux. Pour notre part "la Gascogne" lui accorde le crédit nécessaire pour qu'il en soit ainsi.

J.-C. S.

MOUVEMENT PRÉFECTORAL

Jeanine Pichon, Préfet de la Mayenne

Préfet du Gers depuis le 3 août 1994, Madame Jeanine Pichon a eu la confirmation, à l'issue du Conseil des ministres du 29 janvier, de sa nomination au poste de Préfet de la Mayenne à Laval, une ville chef-lieu d'environ 50 000 habitants dont le maire est François d'Aubert, secrétaire d'Etat à la recherche. Autre "politique" d'envergure nationale de ce département, Jean Arthuia, ministre de l'économie et des finances, maire de Château-Gontier et président du Conseil Général.

A l'heure de quitter le Gers Madame Pichon qui est l'une des quatre femmes actuellement Préfet (jamais par le passé, l'une d'elles, n'avait exercé à Auch) a notamment confié : "Ce départ-



Jeanine Pichon "Préfet mousquetaire", part en Mayenne.

tement est absolument passionnant (...) mais compliqué ; il faudrait qu'il y ait meilleure entente entre les différents partenaires, les différentes autorités locales".

Pour elle, Auch au plan économique saura "tirer son épingle du jeu dès lors que la RN 124 vers Toulouse aura été aménagée à quatre voies". Jeanine Pichon encore : "Il faut que le tissu économique soit conforté par l'implantation de petites et moyennes industries...". En ce début d'année, elle a estimé "relativement bonne" la situation économique affirmant que le solde de créations d'emploi en 96, a été positif. Elle croit à un Gers touristique, elle juge l'agriculture gersoise en meilleure forme qu'elle ne l'a connue à son arrivée. Courtoise, efficace, Madame Pichon avait redonné à la fonction de Préfet une position, un sérieux, un lustre dont son prédécesseur s'était moins préoccupé.

Jean-Pierre Musso, Nouveau Préfet du Gers : "priorités à l'économie et à l'emploi".

C'est également lors du Conseil des ministres du 29 janvier que la nomination de Jean-Pierre Musso, 54 ans, au poste de Préfet du Gers a été officialisée.

D'origine niçoise cet énarque, marié et père de deux enfants, amateur de rugby, entre en fonction à Auch. Avec la nomination à la tête de la préfecture du Gers il accède au rang de Préfet mais il connaît fort bien les rouages de l'administration préfectorale puisqu'il fut successivement Directeur de cabinet du Préfet du Morbihan (1967), Secrétaire général de la Haute-Marne (1971), Secrétaire général de la Corrèze (1973). Jean-Pierre Musso qui depuis quatre ans était Directeur de la circulation, des transports et du commerce à la préfecture de police de Paris, compte aussi des états de service à la tête de la mission régionale Limousin (1976), de Con-



Jean-Pierre Musso, nouveau Préfet du Gers : d'abord l'économie et l'emploi.

seiller technique à la DATAR (1980), de Chargé de mission auprès d'Elf-Aquitaine (1982), de Président directeur général de la SOFREMI (1986).

Monsieur Musso a pris ses fonctions dans le Gers le 24 février. Suivant le nouveau protocole, il a déposé une gerbe de-

vant le monument aux morts. Dans sa première conférence de presse, le nouveau Préfet a livré la primeur de ses réflexions à son arrivée dans notre département : "Je suis extrêmement heureux d'occuper ce poste de Préfet du Gers dont je connais beaucoup de mes prédécesseurs". Rappelons les fonctions économiques qui ont été les siennes, il a appuyé : "Mes priorités porteront sur l'économie dans le Gers, le problème de l'emploi sera celui qui m'occupera en premier". Il compte se soucier de l'avenir des jeunes agriculteurs dans ce département rural et "Prendre des initiatives" dans le domaine de la sécurité routière, un point noir du Gers, ainsi que celui de l'intercommunalité. "La Gascogne" est heureuse de lui souhaiter la bienvenue dans un département dont il loue la "qualité de vie".

JUSTICE

La rentrée judiciaire au Tribunal de Grande Instance



Le procureur Guy Etienne présente ses réquisitions au TGI présidé par Jean-Pierre Belmas.

L'ouverture de l'année judiciaire au Tribunal de Grande Instance présidé par Monsieur Jean-Pierre Belmas, s'est déroulée en présence de nombreuses personnalités dont Madame Jeanine Pichon, Préfet, Monsieur Léon-Laurent Valère, premier président de la Cour d'Appel et Monsieur Bernard Blais, procureur général. Dans son intervention, Guy Etienne, procureur de la République à Auch, traita notamment de l'indépendance des procureurs. Qui, dit-il, ne doivent obéir qu'à la loi et à leur devoir de la faire respecter. Pour Monsieur Etienne, la Justice doit demeurer une fonction régalienne de l'Etat et il ne lui apparaît donc pas qu'il soit souhaitable de supprimer tout hiérarchie entre les procureurs et le Garde des Sceaux. Plaidant pour que la Justice conserve son caractère uniforme sur l'ensemble du territoire, le procureur disait sa préférence pour "le pouvoir politique" et non pour un "pouvoir corporatiste".

Il annonça en outre que la délinquance routière mais aussi les actions pour préserver l'enfance

en danger ne feraient l'objet de sa part d'aucun "répit" en 1997. Pour sa part, le Président Belmas proposa une réflexion large sur la société, la définition de valeurs communes. L'exclusion, la fracture sociale furent également largement évoquées par Jean-Pierre Belmas qui traita également de l'immigration. Depuis 1935, souligne-t-il, dans notre pays "dont elle est liée à l'Histoire mais que la récession transforme en problème", l'immigration a fait l'objet de 24 lois. Estimant "impossible et surtout pas souhaitable" l'immigration zéro (du fait de la baisse de la natalité, il y aurait sans cela en France un déficit de 50 000 personnes chaque année), le président Belmas prolongeait et concluait sa réflexion en ces termes : "la France a longtemps été un modèle d'intégration. Elle était facilitée par le grand brassage de l'école et du service national. Aujourd'hui, de grandes différences religieuses et culturelles rendent cette intégration plus difficile (...). Travaillons pour une immigration maîtrisée et préservons les deux facteurs

d'intégration que sont le droit du sang et le droit du sol. Toute autre politique ne ferait qu'aggraver la fracture sociale, l'exclusion, les violences...".

TRIBUNAL DE COMMERCE

Un plus 5 % qui fait froid

Mauvais indicateur pour l'économie gersoise : au cours de ces derniers mois, l'activité du tribunal de commerce a augmenté de 5 % ! Une information qui a jeté un froid lors de l'audience de rentrée. En 1996, le Tribunal de Commerce a changé de président, Pierre Rozès ayant succédé à Marcel Bouttier, ainsi qu'un nouveau greffier : Damien Cailard. La juridiction consulaire d'accord avec Monsieur le Procureur de la République pour lutter contre la délinquance financière ("il faut être vigilant même si cette attitude concerne une minorité" dira le Président Rozès) partage également avec Monsieur Guy Etienne, ce regret : "les chefs d'entreprises en difficulté déposent trop tard leurs bi-

lans. Il faut que les procédures d'urgence permettent de réduire le chiffre des entreprises gersaises définitivement liquidées". Elles furent au nombre de 65 en 1996. Au total 148 ont connu de réelles difficultés dont 83 ont pu faire l'objet d'un redressement.

Il fut constaté que les grèves de décembre 1995 ont eu de graves conséquences pour certaines entreprises.

La crise de l'armagnac fut également au centre de la réflexion du Président Rozès : "le coût du vieillissement des stocks est la cause essentielle des problèmes. Il est de plus en plus urgent de s'y pencher car plus de 15 000 personnes sont tributaires de cette activité".



De gauche à droite MM Eugène, Darré, le Président Rozès, Lary, Soussens, Villemur.

CONSEIL DE PRUD'HOMMES

Les nouveaux locaux de la Réthourie



De gauche à droite le président et vice-président, Michel Ader et Xavier Rataboul.

Audience de rentrée aux Prud'hommes également. Cette fois à la Réthourie où cette juridiction spécifique au monde du travail, a désormais son siège. "Un beau cadeau de Noël", comme l'a souligné avec satisfaction Xavier Rataboul. Depuis 1991, Xavier Rataboul (collège des employeurs) et Michel Ader (collège des salariés) effectuent "un roulement" à la présidence. Pour 1997, c'est Monsieur Ader qui préside, Monsieur Rataboul lui succédant au poste de vice-président.

Dans son propos, le président a notamment mis l'accent sur le fait que "le conseiller prud'hommes est un magistrat à part entière, tenu au devoir de réserve et qui doit se montrer imperméable aux pressions". Monsieur Ader souhaite "des décisions prises dans un délairai-

sonnable" alors que dans son propos introductif, le procureur de la République Guy Etienne avait souligné la possibilité de raccourcir de quelques mois la période de traitement d'un dossier prud'homal, le conseil étant pourvu aujourd'hui de locaux fonctionnels et d'un effectif de greffe au complet.

A retenir de l'activité 1996 : 415 décisions prises (en forte augmentation), la stabilité des actions en référé (51 contre 52) alors que les saisines de fonds (208 contre 183 en 1995) augmentent de 14 %. Le nombre des départages (8 contre 13) en diminution de 48 % confirme que les conseillers assument leurs responsabilités.

Stabilité pour conclure des affaires en instance : 177 au 31 décembre 96 contre 173 un an plus tôt.

Le décès d'une "Mousquetaire" Pamela Harriman

Ambassadeur des Etats-Unis à Paris, Pamela Harriman est décédée le 5 février dernier des suites d'une hémorragie cérébrale. Personnalité très influente de la vie politique américaine, amie personnelle du Président Bill Clinton qui la nomma en 1993 à la prestigieuse ambassade de Paris, Madame Harriman avait 76 ans. Toute sa vie durant, cette fille d'un lord anglais, mariée à 19 ans avec

Dans un communiqué, la Compagnie des Mousquetaires a rendu à Madame Harriman, hommage en ces termes :

"Ce fut l'occasion de rencontrer une femme dont l'intelligence et les qualités humaines s'alliaient à un charme inné. Elle avait cette élégance du cœur et de l'esprit qui permet de traverser les épreuves de la vie en restant intacte et authentique. Nous rendons à nouveau hommage



Pamela Harriman aux côtés du Député mousquetaire Aymeri de Montesquiou, lors de son intronisation à l'Abbaye de Flaran.

Randolph Churchill, fils de Winston Churchill, fréquenta les "Grands" de ce monde. Des hommes très riches aussi.

En Gascogne, on n'a pas oublié que le 10 septembre 1994, elle fut intronisée par son ami Aymeri de Montesquiou à Flaran dans la compagnie des Mousquetaires de l'Armagnac avec le titre de Mousquetaire qui reste la plus haute distinction de l'Ordre.

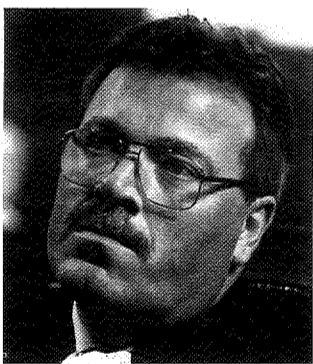
du diplomate remarquable qu'elle fut et au rôle essentiel qu'elle joua pour le plus grand bien des relations franco-américaines.

Au-delà de son parcours exceptionnel et des photos officielles, nous garderons d'elle une image privilégiée. Celle d'une femme au visage lumineux, heureuse de découvrir la beauté de notre Gascogne dans la douceur d'un matin de septembre".

DELINQUANCE

Le Gers, département sûr mais...

"Ramenée à des données statistiques" selon l'expression officiellement employée, la criminalité baisse en France (- 9,2 % sur les deux dernières années, selon le gouvernement) et le Gers fait bien mieux encore puisque le 11 février, en conférence de presse, Mme Pichon, préfet, en présence du Procureur de la République, Guy Etienne, du Colonel Viard, commandant la gendarmerie, et du commissaire Régis, directeur départemental de la police, affirmait : "la commune d'Auch voit la délinquance baisser de 17 % par rapport à 1995... Dans le reste du département, la baisse est de 12 %". Ce sont les vols à la roulotte, vols simples et vols de véhicules qui ont baissé de façon significative fut-il indiqué car il est des formes de délinquance, qui, elles ne sont pas en recul. Il en va ainsi des vols avec violence sur Auch (10 en 1995, 22 en 1996) ou des affaires liées à la toxicomanie : 56 en 95, 176 en 1996 avec 25 personnes mises en cause dont 8 écrouées. A ce propos, il a été souligné que le phénomène "haschich au lycée" tend à faire tache d'huile à son tour dans notre département. Avec 53 morts sur nos routes, la "violence routière" reste une forme de délinquance (pour cause de vitesse excessive, d'alcool, etc...) auquel notre département paie toujours un lourd tribut. En matière d'immigration et de travail clandestin, les autorités ont parlé de stabilité, rien de trop préoccupant donc dans ces domaines-là. Stabilité aussi ici quant



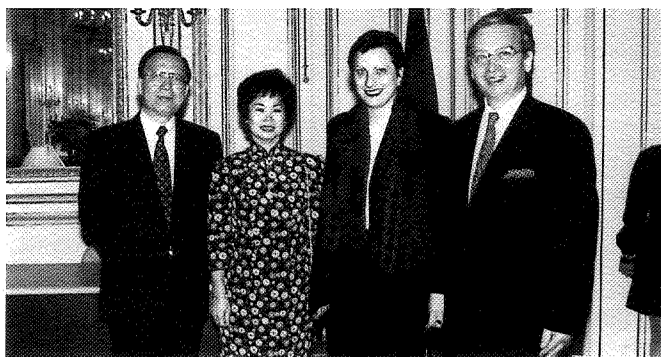
Guy Etienne note avec satisfaction la baisse de la délinquance

au pourcentage de mineurs poursuivis alors qu'au niveau national, un +13,9 % avait été révélé.

Des mineurs plus ou autant qu'ailleurs victimes ici de maltraitance, d'agressions sexuelles, etc. Au moment où Mme Pichon livrait le bilan délinquance, la cour d'assises du Gers jugeaient à huis clos là un père, là un frère ayant "sévi" l'un sur sa fille, l'autre sur sa sœur, mineures dans les deux cas. Le père a écopé de six ans de réclusion au lieu des dix requis par le Ministère Public. Le frère a été condamné à 10 ans au lieu des 12 requis.

En conclusion à leur exposé relatif aux grandes tendances de la délinquance gersoise en 1996, Mme le Préfet et ses trois piliers de la sécurité réaffirmèrent leur volonté de faire en sorte que le Gers, "département sûr" (comparé à tellement d'autres bien sûr), le reste. Une mission quotidienne pour 350 gendarmes, 64 policiers et pour toutes les personnes (justice, administrations, etc.) qui font de la délinquance sous toutes ses formes, leur cheval de bataille.

Le Représentant de Taïwan en France nommé Ambassadeur en Haïti



Lors de la réception pour la Fête Nationale Taïwanaise, son Excellence Chiou Jong-Nan et son épouse en compagnie de M. et Mme Sensemat.

Son Excellence Chiou Jong-Nan, Représentant de Taïwan en France depuis 1990, vient d'être nommé au poste d'Ambassadeur en Haïti. Cette personnalité du gouvernement Taïwanais connaissait et appréciait notre département où il était venu à plusieurs reprises en visite privée à l'invitation de Jean-Claude Sensemat, et où il avait été reçu au Conseil Général. A la veille de son départ, le diploma-

te écrit "amicalement" à Jean-Claude Sensemat : "Votre contribution au développement des relations entre Taïwan, République de Chine et la France a été des plus précieuses et je tiens, pour cela, à vous faire part de toute ma gratitude. J'espère aussi que ces liens, si heureusement entamés entre nos deux pays, seront encore et toujours plus accrues dans les années à venir grâce à votre appréciable concours".

LISTE DE GAUCHE AUX RÉGIONALES

Vall devant Mitterrand ?



Raymond Vall.

S'il paraît acquis que Claude Desbous (maire d'Auch) dans la première circonscription et Philippe Martin (ex-préfet) dans la seconde seront les candidats de la gauche aux Législatives de 1998, une incertitude subsiste quant à savoir qui de Raymond Vall ou d'Elisabeth Mitterrand conduira la liste PS/PRS aux Régionales, également en 1998.

Le PRS, le parti radical socialiste, ex. MRG (Mouvement des Radicaux de Gauche), présidé par Jean-Michel Baylet compte donc dans ses rangs gersois, Raymond Vall, le maire de Fleurance. En contrepartie d'accords signés avec le parti socialiste concernant les Législatives, le PRS revendique la tête de liste aux Régionales. Dans une récente lettre, Jean-Michel Baylet a demandé à Patrick Fueyo, président délégué de la fédération gersoise du PRS de mettre en pratique cet accord avec les socialistes gersois. Lesquels ne sont pas tous d'accord loin s'en faut pour offrir à un PRS (Raymond Vall en l'occurrence) le fauteuil de n° 1 aux Régionales.

Fauteuil qu'Elisabeth Mitterrand vise, elle qui lors d'un scrutin interne au PS a devancé de peu Michel Dupouey (conseiller général de Mirande) sur la ques-



Elisabeth Mitterrand.

tion de savoir lequel de leurs deux noms serait placé en tête de la liste du PS gersois justement à ces Régionales...

Concernant l'accord au sommet, la belle-fille de l'ancien président de la République affirme : "Il n'y a eu strictement aucun accord de signé concernant les Régionales dans le Gers".

Pour Patrick Fueyo, pas question de douter du contenu de la lettre que lui a adressée Jean-Michel Baylet. On en est là : PS et PRS négocient, mais même si les radicaux n'obtenaient pas satisfaction, autrement dit si le nom de Mitterrand endossait le dossier n° 1, Raymond Vall devrait au moins bénéficier de la deuxième marche du podium.

PARTENARIAT

La banque verte signe avec les artisans

Les artisans gersois bénéficient depuis le 20 février 1997, d'une convention légale entre leur chambre consulaire et le Crédit Agricole qui est aussi dans notre département la première banque du secteur artisanal.

C'est avec la Chambre des Métiers présidée par Gérard Polo mais aussi avec l'Union Départementale de l'Artisanat Gersois que préside Roger Lagrange que MM. Fontan, Rigaud et Piot, Président, Vice-Président et Directeur du Réseau Territorial d'Auch au Crédit Agricole Pyrénées-Gascogne, ont signé ce partenariat visant à "optimiser les facteurs de réussite des artisans dans leur projet d'installation, de développe-



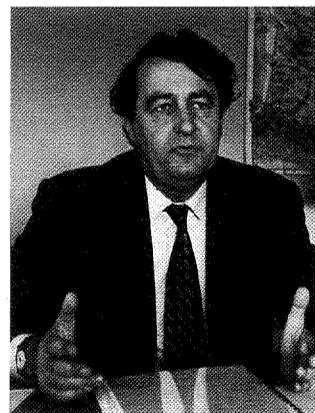
Biz aux 24 h de la BD à Montréal.

INVESTISSEMENT FINANCIER

Gersinvest ne désarme pas

Michel Doligé est président de Gersinvest, cette société gersoise de capital à risque, financée par 26 actionnaires, à 85 % par des entrepreneurs privés et à 15 % par des institutionnels. En cinq ans d'existence, Gersinvest se félicite d'avoir favorisé la création de 25 emplois. A l'occasion de la récente assemblée générale, M. Doligé a précisé que depuis sa création, la société a examiné une quarantaine de dossiers, elle en a retenu six dont elle est rentrée dans le capital (au maximum à hauteur de 40 %) avant d'en sortir après deux ou trois exercices. Démarche qui ne va pas sans risques : "Si Gersinvest ne peut pas récupérer sa mise de fonds, nous partageons les risques avec la Sofaris, société dépendant de la Région et de l'Etat qui couvre nos pertes à hauteur de 50 %". Ce fut le cas avec la SIATT Marketing Direct qui vient de disparaître (150 000 F nets perdus par Gersinvest) ainsi qu'avec Végaram (arômes alimentaires) entraînant une perte de l'ordre de 100 000 F. Mais, d'autre part, Gersinvest sait aussi avoir la main très heureuse. Ainsi avec la Société Geriale (le jam-

bon d'Auch) implantée à Gimont. Confiance de Michel Doligé : "Nous sommes sortis de cette entreprise en décembre avec un profit doublé". Ça se passe bien aussi avec les gâteaux Albuys (Gersinvest y a investi 150 000 F il y a 6 mois) ainsi qu'avec la Société Occitane de Transport d'Auch-Pavie sur laquelle la société d'investissement a misé 200 000 F en deux fois (1995 et 1996). Pour l'avenir Michel Doligé annonce que Gersinvest va non seulement continuer son action de soutien financier aux créateurs d'entreprises, mais également renforcer ses moyens globaux.



Michel Doligé a présenté le bilan de Gersinvest.



Gérard Polo, Président de la Chambre des Métiers.

ment ou de mises en conformité des équipements aux normes européennes".

JE LIS
"LA
GASCOGNE"
MAINTENANT,
JE SAIS.

Sensemat dans les 150 qui changent la France



La couverture du numéro de février 97 du magazine "Challenges".

Pour fêter l'anniversaire de ses 10 ans d'existence, au terme de 2 mois d'enquête, le magazine économique "Challenges" a sélectionné 150 personnalités qui font "la France qui bouge" dans les secteurs politique, entreprise, justice, éducation, médecine, humanitaire, médias, culture... Les gersois auront noté avec fierté parmi les 25 entrepreneurs cités, le nom de Jean-Claude Sensemat, homme d'affaires gascon, champion des prix dans l'outillage, "premier employeur du Gers", qui a "racheté et relancé

les montres Lip et les cycles Ocaña". Autre figure marquante qui honore la région Midi-Pyrénées : Patrice Amen pour son action dans le journalisme, qui "a créé à Toulouse, les éditions Milan", spécialisées en particulier dans la presse enfantine et les beaux magazines régionaux.

Le célèbre magazine économique "Challenges" souligne dans ce numéro de février, que toutes ces personnalités retenues ont un point commun, celui "d'avoir pris des risques pour faire avancer le pays".

Auch : France Télécom a investi 22 MF



Le Préfet Jeanine Pichon, le maire d'Auch Claude Desbons, accueillis par Guy Morel (à droite) directeur régional de France Telecom.

France Télécom cherchait depuis longtemps à regrouper sous un même toit ses services administratifs et commerciaux dispersés en trois sites : place de la République, de la Libération et rue Dessoles.

Depuis la mi-décembre au n° 37 de l'avenue des Pyrénées, la nouvelle agence regroupe dans un vaste espace fonctionnel de béton et de verre, l'ensemble de ces services. Un investissement de 22 MF que Guy Morel directeur général de France Télécom et Georges Tieulé, directeur de l'agence auscitaine, ont justifié ainsi lors de l'inauguration officielle le 14 février : "France Télécom compte 80 000 clients Gersois ; la progression est de l'ordre de 2 000 par an. Il nous fallait nous doter d'un tel atout pour accompagner les évolutions actuelles et futures."

Au 1^{er} janvier prochain, France Télécom ne sera plus l'unique opérateur sur le marché hexagonal. Certes il n'est pas certain que le marché gersois sera une

priorité pour les concurrents mais France Télécom sait que cette ouverture à la concurrence ne sera pas sans conséquence. Avenue des Pyrénées elle dispose d'un bâtiment - vitrine, symbolique de sa volonté de ne pas rentrer à reculons dans le siècle à venir.

ASFO et CRIT : des formations pour l'emploi

Se former, se perfectionner est indispensable tout au long de la vie professionnelle. C'est dans ce but que la Chambre de Commerce et d'Industrie organise en permanence des formations pour les commerçants, les prestataires de services, et pour les salariés de ces entreprises.

Les sujets sont les plus variés, répartis suivant une spécificité entre deux organismes complémentaires : l'ASFO propose ainsi des stages sur la création d'entreprise, l'anglais, l'informatique, la comptabilité, le commercial, les techniques de manuten-

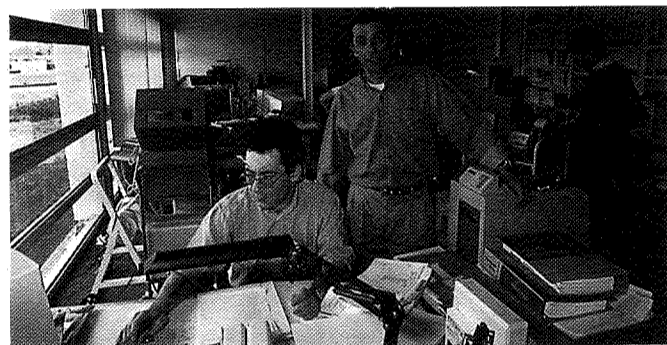
TECHNIQUES AVANCÉES

la réussite par le code barres

Installée à Auch depuis avril 1995, la société Techniques Avancées, dirigée par Gilles Mira et Jean-Pierre Kuhn, respectivement P.D.G. et D.G., a réussi à se hisser en pôle position du marché mondial de l'identification automatique. A l'origine, Techniques Avancées, bureau d'étude et d'ingénierie logicielle travaillait pour le compte de grands donneurs d'ordre tels que GIAT Industrie ou Bendix (aujourd'hui Siemens), mais très rapidement, les dirigeants de l'entreprise ont senti le besoin de développer des solutions informatiques pour la création de support d'identification, type code barres. Pari tenu puisque Techniques Avancées a réussi aujourd'hui à imposer sa gamme de produits Codesoft comme standard mondial des

logiciels d'exploitation de systèmes d'étiquetage. Ce succès se traduit par une croissance annuelle supérieure à 50 %. Le chiffre d'affaires, réalisé à 70 % à l'export, est de 18 millions de francs pour l'exercice de l'année 1996 ; il dépassera les 30 millions en 1997. L'effectif humain est passé de 8 personnes en 1994 à 26 en 1996. Il devrait atteindre le double en l'an 2000 pour un chiffre d'affaires de 100 millions de francs, suivant les prévisions des dirigeants.

"Nous voulons conquérir de nouvelles parts de marché afin que nos exportations se partagent, de façon égale entre l'Europe, l'Amérique et les pays d'Asie et du Pacifique" souligne Jean-Pierre Kuhn.



Le PDG Gilles Mira dans le bureau de développement.

Nouvelle ZI à l'Isle-Jourdain

En juin prochain tout doit être prêt pour recevoir les entreprises qui voudront s'installer sur la nouvelle zone industrielle de l'Isle-Jourdain. Cette zone d'accueil des entreprises s'étend sur 12 hectares et représente 14 millions de francs TTC dont 4 MF induits dans le cadre du contrat de terroir. Car cette ZI a ceci de novateur que six communes (Isle-Jourdain, Auradé, Beupuy, Marstaing, Monferran-Savès et Razengues) unissent leur avenir de développement économique en participant à son émergence.

Louis Aygobère le maire l'Islois, son adjoint aux finances, Pierre Cousturian ont poussé à la roue

pour que cette réalisation commune à six communes aille de l'avant. C'est l'ancien maire l'Islois, Michel Ghirardi, reconverti à des fonctions d'animateur économique de la zone Buconis que la nouvelle ZI va renforcer, qui explique : "Nous ciblons les sociétés de 20 voire 50 salariés qui ont du mal, pour des raisons de coût, sur la zone très proche de Toulouse". Les mois prochains diront si la nouvelle zone industrielle de l'Isle-Jourdain répond aux espérances des six communes qui ont décidé de tenter cette initiative pour favoriser le développement économique de la "banlieue gersoise" de Toulouse.

PELLETIER®
DEPUIS 1938

ACCESSOIRES AUTO & CYCLES

32020 AUCH - Tél. 62 60 02 02

SENSEMAT
UN GROUPE PERFORMANT D'ENTREPRISES DE VOTRE RÉGION



L'ASFO propose des contrats de qualification pour les jeunes.

300 000 montres pour Lip



La Blanche Porte réalise avec Lip sa grande opération promotionnelle de vente par correspondance.

Les sociétés de vente par correspondance, pour activer leurs fichiers et attirer l'attention de leur clientèle, ont l'habitude de proposer occasionnellement, en "prime", des cadeaux sans obligation d'achat. Le VPCiste "La Blanche Porte", dont le catalogue est bien connu par la clientèle féminine, a choisi Lip pour sa grande opération de promotion, proposée à ses millions de clients. "Un cadeau événement" comme le titre le document de "La Blanche Porte" qui explique : une montre pour

femme de marque Lip "3 lettres magiques qui se confondent avec l'histoire de l'horlogerie", "marque universellement reconnue" est offerte gratuitement pour toute réponse. Les expéditions ont déjà commencé, et les estimations statistiques (toujours très professionnelles chez les grandes sociétés de vente par correspondance) laissent prévoir un minimum de 300 000 montres. Une belle opération commerciale, qui assure de plus en France une énorme promotion pour les produits Lip.

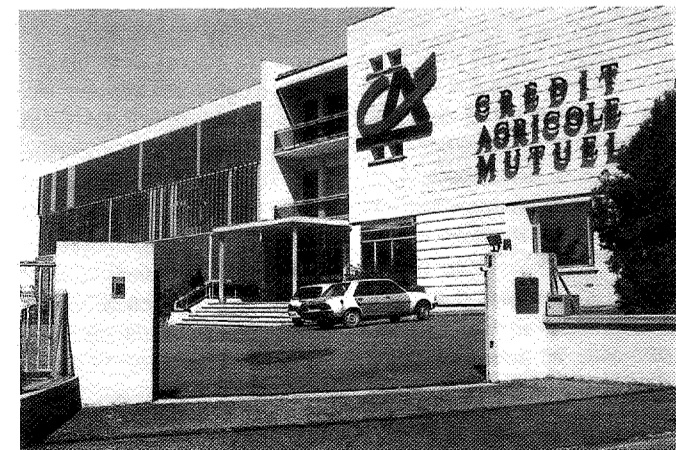
NOUVEAU SIEGE A AUCH

Le Crédit Agricole fait bâtir chemin Malartic

Tout vient à point pour qui sait attendre ! Au plus tard à la rentrée de septembre 1998, les collègues de Sadi-Carnot investiront leur nouveau collège aménagé à la Réthourie dans les murs qui depuis plus de 20 ans servent de siège gersois au Crédit Agricole et dans une partie duquel s'est installé récemment le Conseil des Prud'hommes. Mais, comme l'avaient assuré le président André Fontan et le Directeur du CA Pyrénées Gascogne, Monsieur Pauget, la banque verte ne quitte pas pour autant Auch puisqu'elle vient d'acquérir pour 1,4 MF un terrain de 20 000 m², chemin de Malartic au lieu-dit "Le Hol". Plus de 5 000 m² de bureaux vont y être construits, a récemment annoncé Jean-Claude Rigaud, le Président pour le Gers du CRCA qui a ainsi mis un terme à nombre de

rumeurs concernant les intentions du Crédit Agricole Pyrénées Gascogne dont certains craignaient ou feignaient de craindre qu'il fasse définitivement faux bond à la Gascogne. Selon les dirigeants de la banque, non seulement le siège de la rue Malartic "dirigera" les agences gersois mais il abritera aussi un service prêts et un service assurances commun aux trois départements (Pyrénées Atlantiques, Hautes-Pyrénées, Gers) sur lesquels Pyrénées-Gascogne intervient.

Le chantier au lieu-dit "Le Hol", proche du futur échangeur de la future déviation, doit débiter rapidement car on l'a dit, Sadi-Carnot ne patientera pas éternellement. Mais d'ici fin 1997, pour le Crédit, la Réthourie, ce devrait être fini. Rendez-vous est pris pour pendre la crémaillère chemin de Malartic, début 98.



Le siège actuel du Crédit Agricole à la Réthourie.

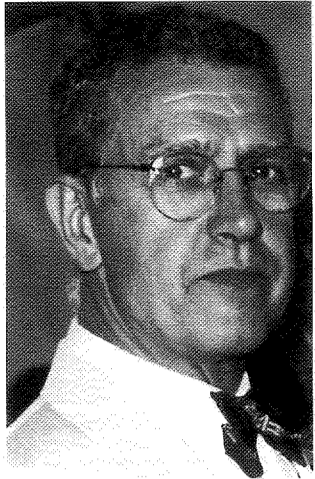
Distinctions

Parmi les nominations récentes, relevons la promotion au grade de Chevalier dans l'Ordre des Palmes Académiques à Robert Andurand, de la Maison de la Presse à Auch, pour son rôle de Maître d'apprentissage et de forma-

tion que "La Gascogne" est heureuse de féliciter chaleureusement ici.

Notons aussi que le mandat de Conseiller à la Banque de France a été renouvelé à Jean-Claude Sensemat pour une période de 3 ans.

Cinéma : En Avant-première pour l'UNICEF



Henri Bureau, président du Comité Gers de l'UNICEF.

Le Comité Gers de l'UNICEF a organisé une soirée exceptionnelle au cinéma Lafayette, le 11 février, en présentant aux gersois en avant-première nationale, le film de l'américain John

Sayles "Le secret de Roan Inish". Tout en participant à une bonne œuvre (les 40 F du ticket d'entrée sont revenus intégralement à l'UNICEF), les spectateurs ont pu apprécier ce film bâti comme un conte incrusté de légendes, tourné dans les décors naturels superbes des îles irlandaises, et qui donne la part belle à l'âme enfantine.

Henri Bureau, qui a accédé il y a un an à la présidence du Comité Gers de l'UNICEF, présentait ce soir-là sa première manifestation publique. Avant la projection, après avoir remercié Ciné 32 pour sa participation et le distributeur du film pour son geste bénévole, Henri Bureau a brossé l'action de l'UNICEF dans une actualité hélas souvent tragique pour les enfants dans le monde.

Eh Change met son grain de sel

"Eh Change" vous connaissez ?

C'est l'association qui gère sur Auch et alentours un réseau d'échanges réciproques et un système local d'échanges (Sel). Après un an d'existence, Eh Change compte plus de 70 adhérents. Preuve que notre département n'échappe pas à ce phénomène qui répond à un véritable besoin, celui de pouvoir consommer sans bourse délier. Un Sel à Auch avec Eh Change mais également un Sel à Mirande, un autre à Masseube ainsi qu'à Jégun. D'autres projets seraient en voie de concrétisation en Gascogne.

Pourquoi Sel ? Pour Système Local d'Echanges donc, mais aussi parce que dans ce système l'unité d'échange n'est pas la monnaie sonnante et rébuchante mais le « grain de sel ».

Comment ça marche ? Dès leur adhésion, les membres de l'association disposent des biens, des services et des connaissances, recensés dans un catalogue propre à l'association et scrupuleusement tenu à jour. Ces biens, ces services, ces connaissances sont également disponibles lors des bourses d'échanges qu'organise l'association.

A titre d'exemple si Aline décide d'acquérir 3 pots de confiture maison (40 grains), si elle désire un coup de peinture sur sa porte d'habitation (250 grains) et si elle souhaite deux heures d'initiation à la pêche à la truite (60 grains), d'accord c'est "marché conclu" mais Aline sera redevable à d'autres membres de l'association des 350 grains qu'elle

le a ainsi obtenus.

Elle qui est connue pour son art du tricot, pour ses connaissances en plantes médicinales et pour la qualité du miel de ses abeilles, aura bientôt l'occasion d'offrir l'équivalent de 350 grains de sel à tel ou tel de l'association. Le Sel c'est en fait une chaîne de troc.

Bien sûr l'ensemble des échanges doit être minutieusement, scrupuleusement enregistré pour que chacun y trouve son compte.

Inutile de préciser que ce sont essentiellement des personnes en grande difficulté d'ordre matériel qui ont recours à cette forme d'économie parallèle. "Offrir aux adhérents même à ceux qui ne disposent pas de revenus, la possibilité d'avoir accès aux produits, aux services recensés par l'association" : la philosophie générale d'Eh Change est celle qui anime l'ensemble des associations au service du fonctionnement des Sel ou des réseaux d'échanges réciproques.

Concernant les Sel, les questions relatives à la légalité des pratiques qu'ils génèrent "Travail au noir ou pas ?" se posent, ici comme ailleurs.

Pour ce qui est de l'échange de biens, la loi sur le troc autorise un seuil annuel de 25 000 F. Il n'est pas dit que le législateur ne se décidera pas à y regarder de plus près. Mais serait-ce la meilleure façon de réduire la fracture sociale ?

- Eh Change - renseignements au 05 62 61 25 12 (adhésion 30 F, forfait de 70 F par famille pour pouvoir participer au Sel).



A l'association Eh Change, deux animatrices tiennent scrupuleusement à jour les échanges entre adhérents.

Grand succès pour Contreprix



Jaqueline Puget de FR3 présente à l'ouverture du magasin.

C'est le 17 février qu'a ouvert à Portet-sur-Garonne, sur la zone commerciale de Carrefour, le magasin Contreprix. "C'est la crise, vive l'occase" affiche le Groupe Sensemat qui a lancé ce nouveau concept de magasin pour écouler les produits d'occasion du service après-vente, les articles déclassés, les retours de la distribution, les rebuts, les fins de série. Des produits qui ne peuvent donc être vendus dans les rayons classiques de la distribution, cette formule ne faisant ainsi aucune concurrence aux clients distributeurs des marques du Groupe Sensemat.

Sur les 400 m² de Contreprix, les fouineurs peuvent dénicher le bon coup, en outillage électrique, outillage à main et bricolage, accessoires auto et cycles, articles ménagers et horlogerie, à des prix imbattables. Les ama-

teurs ne s'y sont pas trompés, et c'est une foule continue de plusieurs centaines de personnes qui vient chaque jour dès l'ouverture chercher l'occase, dont l'intérêt est renouvelé par des arrivages hebdomadaires. L'événement a été salué, hors publicité, par les médias, comme FR3, Sud Radio, La Dépêche, Sud-Ouest, etc. Il est vrai que s'équiper à petit prix reste toujours alléchant pour le bricoleur et le consommateur, en ces temps difficiles.

Dès que la phase de lancement de ce magasin test sera réalisée, compte tenu du succès de cette première opération, le Groupe Sensemat va étendre ce concept par l'ouverture d'autres "Contreprix" en France, prioritairement sur les agglomérations de Bordeaux, puis Marseille, Lyon, éventuellement en franchise.



Contreprix à Portet-sur-Garonne : déclassés, occasions et rebuts, à des prix imbattables.

"L'ouragan" sœur Emmanuelle !



Sœur Emmanuelle, sacré bonne sœur !

"L'éducation est un moyen incontournable d'insertion et d'intégration". Ce fut l'un des messages distillés à Auch par Sœur Emmanuelle accueillie par plus de 400 diocésains dans le cadre des Journées Mondiales de la Jeunesse. Pour l'occasion Sœur Emmanuelle, 88 ans, débordante de vitalité faisait allusion à son action auprès des femmes du Caire (Egypte) auxquelles elle consacre sa vie pour qu'elles accèdent "à la juste place qui doit être la leur, qui doit être celle de toutes les femmes. Différentes de l'homme mais son égale". A l'écoute de cette sacrée bonne sœur, les Gersois qui purent engager le dialogue reçurent une véritable

leçon de foi, d'optimisme : "La vie est belle, allez ! Elle mérite d'être vécue... Les jeunes groupez-vous, bougez-vous ; il faut croire, il faut y croire, s'en sortir est avant tout une affaire de volonté. Voulez !".



• Mairie d'Auch : le parachutage raté du secrétaire général Taupiac se boucle à l'avantage de Robert Fort, dorénavant l'homme fort.

...

• Rond-point de Preignan, de mauvais calculs qui coûtent cher au contribuable : on redessine tout et on recommence.

...

• Suite au texte hostile à J.-C. Sensemat que seule la Gazette a osé publier (à l'inverse du Petit Gersois), le Conseil général a dépêché J.-F. Cros, devis de la concurrente en mains, pour transférer des travaux prévus aux Imprimeries Bouquet, au profit des Imprimeries de Madame Dousdebès qui ont dû sous-traiter hors du département.

...

• C'est en catimini que Yves Rispat a décoré de la Légion d'Honneur l'expert-comptable Robert Morereau, le président n'ayant pas obtenu la visite du ministre palois du budget et porte-parole du gouvernement, Alain Lamassoure.

...

• Tournez manège pour les anciens associés du cabinet du docteur Leydet à Fleurance : Madame le docteur Evelyne Vidailhet s'installe seule ailleurs. Le docteur Claude Gallardo, après avoir été maire puis conseiller général de Fleurance, devient châtelain à Lahitte.

...

• Bon nombre d'observateurs politiques gersois s'accordent à dire que Rispat n'aura pas la témérité de se présenter aux législatives face à Claude Desbons qui s'avère un client trop sérieux. Yves Rispat, plus que tout, rêve au fauteuil rembourré de sénateur.

...

• Un grand nombre de socialistes ne sont pas dupes des affirmations de Philippe Martin, candidat désigné aux législatives nord, lorsqu'il se défend d'ambitionner aussi la présidence du Conseil général, voyant en lui un Rispat de gauche.

...

• Murmures et chuchotements de campagne électorale : la droite dit de Martin «C'est le Kouchner du Gers». De Claude Desbons : «Le dandy des marchés». Pour Elisabeth Mitterrand : «Talons aiguilles et visons dans les labours».

...

• Maître Elisabeth Cambon, fille du papa notaire honorablement connu à Auch, devra faire son apprentissage de commerçante, car ses clients ne reçoivent pas toujours des réponses à leurs demandes réitérées. Finalement, le fonds de commerce de notaire n'est sûrement pas plus acquis que celui de boulanger ou de quincailler.

...

• La paranoïa des enregistrements gagne la classe politique gersoise : «Conseil général, allo ? - on vous écoute...».

...

• Le FCA a censuré la pub de la Chambre de Commerce en recouvrant ses panneaux d'annonces au Moulias avec du plastique noir, en représailles au non-paiement d'un sponsoring consulaire et à la promesse d'un banquet non tenue.

...

• Jean-Michel Baylet, président national des Radicaux de gauche, aurait obtenu dans l'Ain et le Gers, la tête de liste aux élections régionales pour son mouvement ; dans le Gers, Raymond Vall maire de Fleurance passerait devant la porteuse du nom Mitterrand.

...

• Coup bas entre conseillers régionaux de la majorité gersoise, accusant l'autre de voyages d'études bidons en Guinée, sur le thème de la culture de la pomme de terre en Afrique.

...

• Le conseiller général Combedouzon déserte la place de Fleurance, craignant d'y rencontrer des alliés dévastateurs pour son image.

...

• Bingo pour le président gersois de la coordination rurale Paul Fourès, qui gagne 10 000 F de dommages et intérêts au Tribunal de Grande Instance contre la FDSEA.

...

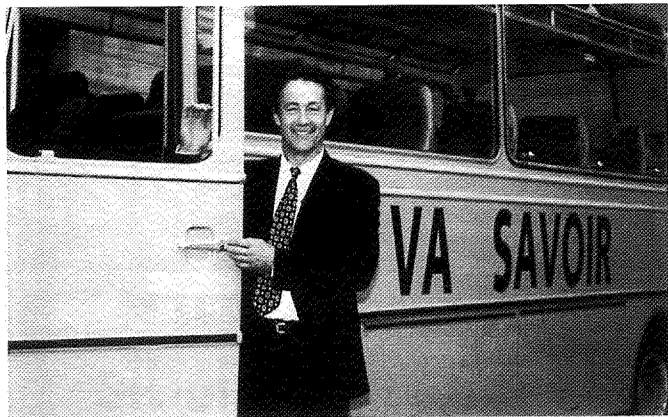
• Friches en stock pour la ville d'Auch : après l'ancien bâtiment Alvarez toujours sur les bras du contribuable, risque de se rajouter le bâtiment relais de la Société d'aluminium S3A.

...

• Daguin s'apprête à conduire une 2^{ème} liste de droite aux régionales, avec aussi des sociaux-professionnels, pour que les gersois distinguent "ceux qui les servent et ceux qui s'en servent".

EN MARS ET AVRIL SUR LA 5

La Gascogne dans "Va savoir"



Gérard Klein tourne en gascogne

Gérard Klein, tout le monde connaît. Longtemps animateur de radio, il a "fait l'acteur" dans plusieurs grands films mais il est surtout le héros de "l'Insti" sur France 2. Mais aussi pour la "5", l'animateur-producteur de "Va savoir". A bord d'un autobus jaune, il se promène avec des écoliers dont il partage les découvertes. En Gascogne, en compagnie de petits gascons (des élèves de l'école Paul Bert et du Collège Louise Michel de l'Isle-Jourdain), Gérard Klein et son équipe ont réalisé une série de 16 sujets que la Cinquième diffusera en mars et en avril sans plus de précision de dates. Quoi qu'il en soit, à vos cassettes, sachant que "Va Savoir" est une émission bi-hebdomadaire de 30 minutes, diffusée le Mercredi à 12 h 30, le Samedi à 13 h 30 et le Dimanche à 18 h 30.

Laetitia, Lina, Coralie, Cyril, Elise et Morgan avec Gérard Klein qu'ils trouvent "vachement

sympa" ont tourné à Laressingle, à Gondrin, à Séviac, à Condom, à Auch (chez Daguin, à la cathédrale, aux archives départementales, etc.), à Peyrusse-Massas aussi où les plantes carnivores de Jean-Jacques Labat ont toujours de l'appétit ainsi notamment qu'à Lectoure, chez Henri Lambert, dernier maître pastelier français pour le sujet sans doute le plus original. Face aux caméras, les enfants déambulent dans l'ancienne tannerie où Henri Lambert les initie aux secrets de la fabrication du bleu pastel que longtemps la Gascogne exporta dans toute l'Europe.

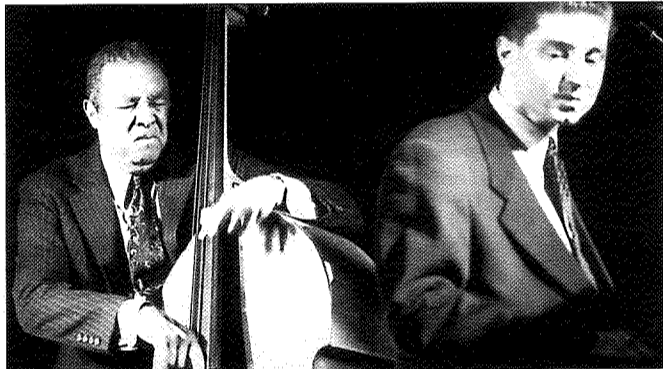
Commentaire de Gérard Klein : "Pour Va Savoir, avec les enfants, je sillonne l'hexagone, à la recherche des mille et une richesses du patrimoine régional. La Gascogne ne m'a pas déçu. Nous avons trouvé des personnages très intéressants, des sites formidables, des histoires vraies à raconter.

MARCIAC

Ecrire pour Jim qui fête ses 20 ans

Happy birthday Jim ! Cette année, le festival Jazz in Marciac va fêter ses vingt ans et pour l'occasion, Jean-Louis Guilhaumon et son équipe travaillent à la réalisation d'un livre qui aura ceci d'original : "il sera écrit à partir de lettres que nous invitons les amoureux du festival à nous adresser". A vos, à nos plumes. Jusqu'au 15 mars - Tout le monde, adultes, enfants, peut participer. On peut même déclarer sa flamme à Jim en langue étrangère. Un comité souverain décidera seul des lettres figurant dans le livre-anniversaire. Les adresser (avant le 15 mars) à l'adresse suivante : Jazz in Marciac, Boîte Postale 23 - 32230 Marciac en ayant respecté les recommandations suivantes :
- La lettre doit prendre l'expression habituelle d'une lettre obligatoirement adressée à un destinataire précis. Signée de manière parfaitement lisible, respectueuse des personnes privées ou publiques, elle peut se présenter

sous différentes formes : texte manuscrit, carte postale, etc.
- Marciac et (ou) le festival Jim devront être évoqués ou à tout le moins cités
- Libre d'imagination et de ton, cette lettre sera publiée in extenso, sans modification (précisons que les lettres non sélectionnées pour figurer dans l'ouvrage seront exposées à Marciac pendant le 20^{ème} Jim à la mi-août).
C'est pour répondre à un désir "d'un livre vif et pluriel" que les responsables du festival optent pour cette manière originale de fêter l'événement. Ecrit par des personnes célèbres ou anonymes, ce livre sera, expliquent Jean-Louis Guilhaumon et son entourage "une halte où le temps d'une respiration, nous prendrons le temps de regarder ce qu'on est devenu. La réflexion, l'émotion, la fantaisie, la critique, autant d'ingrédients avec la nostalgie et le souvenir, avec l'espoir aussi que raconteront l'histoire de l'événement vivant qu'est le festival".



Jim Marciac, le rendez-vous des grands noms du Jazz.

CINÉMA EN FÊTE

3 050 spectateurs, record battu



Alain Bouffartigue (à droite), président de Ciné 32 : qui n'a pas son passeport?

Pour la neuvième fois Ciné 32 a organisé sa nuit de "Cinéma en fête" (8-9 février) qui aura été celle des records avec 3 050 spectateurs dont 280 munis du passeport, lequel donnait accès à sept des vingt-sept films proposés à l'appétit du public auscitain cette nuit-là. Satisfaction sur toute la ligne pour l'équipe de Ciné 32, dont le président Alain Bouffartigue qui notait : "Un fait

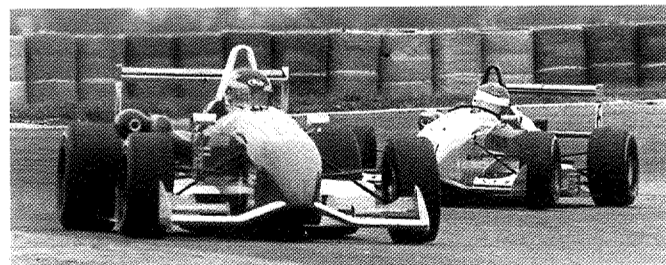
significatif en ces temps de défense de l'exception culturelle française : la part des films français sur cette fête est de 1 909 entrées soit 65,25 %." En cette neuvième nuit de Cinéma en fête, Ciné 32 proposait donc 27 films (21 français, 4 américains, 2 européens) dont 17 ayant le label Art et Essai. Bon travail de Ciné 32 en faveur de la promotion du 7^e art.

PÂQUES À NOGARO (29-30-31 MARS)

La grande messe du sport auto

Bon an, mal les coups de Pâques à Nogaro constituent par le nombre de spectateurs qu'elles attirent autour du circuit Paul-Armagnac, l'événement sportif en Gascogne. Le cap des 50 000 entrées sera-t-il franchi, les 29-30 et 31 mars ? Pas impossible. Ils viennent de tout le Grand Sud et même de plus loin, ceux qui trois jours durant mais surtout le lundi de Pâques veulent assister à la grande messe armagnacaise du sport automobile. Cette année encore le plateau ne devrait pas le décevoir même si la plus grande incertitude plane quant à la consistance de l'épreuve super-tourisme. Autre ombre au tableau, la Coupe Renault - Elf Mégane ne sera présente qu'en démonstration. On sait qu'elle remplace la Coupe Clio, on peut être assuré de son succès (déjà plus de 40 pilotes ont acquitté les 160 000 TTC requis) mais il

a été décidé que faire débiter cette nouvelle compétition dès Pâques alors que des livraisons interviendront encore après le 15 mars, risquerait de fausser la compétition. A Nogaro il faudra patienter jusqu'au grand prix de l'automne pour voir réellement à l'œuvre la Coupe Mégane-Renault. Mais avec les grands débuts du nouveau trophée de France du Grand Tourisme, avec la Formule 3, la Formule Renault, la Formule Ford, la Coupe Alfa, la Coupe Saxo, les voitures Caterham, etc. le programme de ces trois jours de sport auto, de kermesse, de fête en plein air rythmée par les échappements libres, vaudront une nouvelle fois au circuit armagnacais d'être le point de convergence n° 1 du Grand Sud, le rendez-vous aussi de milliers de Gascons. Car certes Nogaro voit venir de loin ses clients de proximité sont eux aussi là et bien là !



Des berlines mais aussi des monoplaces pour Pâques à Nogaro.

COURSE LANDAISE

Michel Lalanne, nouveau président

Dans le civil, directeur du Comité Départemental de tourisme des Landes, Michel Lalanne vient de succéder au Cazaubonnais Gérard Darrigade, à la tête de la fédération française de la course landaise. Deux listes étaient présentes lors du scrutin qui s'est déroulé le 9 février lors de l'assemblée générale de la F.F.C.L. à Mont-de-Marsan. C'est celle de Michel Lalanne qui comporte une majorité de "sortants" de l'équipe Darrigade, qui l'a emporté sur la liste d'Henri Tilhet. Les deux présidents potentiels n'avaient pas oublié le Gers où la course landaise conserve des places fortes (Nogaro, Estang, Aignan, Le Houga, Cazaubon, Eauze, Barcelone-du-Gers, Riscle, etc.) pour y faire escale durant leur campagne électorale.

La nouvelle équipe va devoir en priorité régler avec l'URSSAF, un différend qui n'a que trop duré et qui prouve que cet organisme n'a que faire du folklore et des particularismes locaux. A l'heure de quitter l'avant-scène, Gérard Darrigade, après 22 ans de présidence, fut chaleureusement remercié. Lui-même prononça un superbe plaidoyer en faveur de la course landaise "notre passion enracinée au plus profond de notre culture gasconne. La course landaise est le seul jeu authentiquement gascon ; elle est de courage, de franchise, d'élégance. Elle est libre aussi parce qu'elle n'appartient ni aux toreros, ni aux ganaderos, ni aux organisateurs, ni aux dirigeants".

Les activités des gascons de Paris

L'association des Gascons de Paris, qui rassemble dans la capitale nombre d'émigrés de notre province conservant bien vivantes dans leur cœur leurs racines, présente son programme 97 : les traditionnels rendez-vous gascons autour d'un repas ce Samedi 8 Mars et Samedi 14 Juin (signalons aussi le Dimanche 13 Avril, même si une choucroute est au menu), ou les visites très intéressantes en région parisienne avec le Marais Samedi 23 Mars, le Stade de France à St Denis le Samedi 26 Avril ou aussi un spectacle le der-



Le Président des Gascons de Paris, Marcel Ricau.

nier week-end de Juin à Fontainebleau, et enfin le rassemblement d'été en terre gersoise, cette année le 17 Août à la Romieu. Le lancement de ces festivités aura lieu avec l'Assemblée Générale du Samedi 15 Mars, ponctuée par l'alléchant Banquet Annuel au restaurant du Grand Louvre sous la Pyramide, rendu célèbre par son chef consultant André Daguin. Cette manifestation sera suivie d'une tombola dotée de lots régionaux. Renseignements et inscriptions auprès de Marcel Maschlin : 01 45 43 07 03.

CONTREPRIX

OUVERTURE

depuis le
17
FEVRIER

TOUT L'OUTILLAGE
ARTICLES MENAGERS
ACCESSOIRES AUTOS ET CYCLES
HORLOGERIE

C'est la crise

Vive l'occase!!!

NOUVEAUX ARRIVAGES

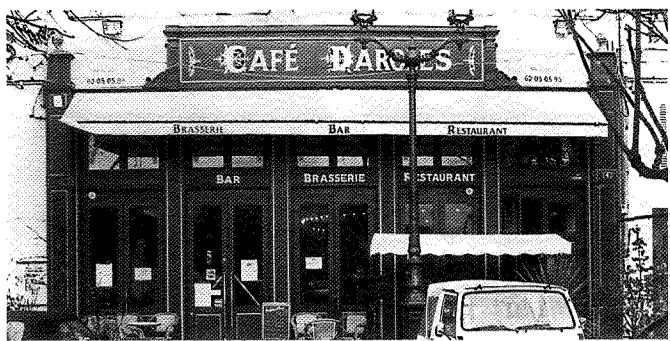
Nettoyeur Haute pression 120 bars.....	495 F
Siège scénariste	38 F
Service à fondue 28 pièces	177 F
Lampe radar halogène 500 W	69 F
Jeu de 6 clés polygonales à cliquet	99 F
Merlin emmanché 2,5 kg	37 F
Tournevis testeur	2 F
Chargeur de batterie 12 V	67 F
VTT 26", 18 vitesses, SIS Shimano	690 F
2 couteaux + épilateur	5 F

Dans la limite des stocks disponibles

CONTREPRIX

27, rue de l'Enclos
31120 PORTET-SUR-GARONNE
ZONE COMMERCIALE CARREFOUR - DERRIERE VILLAGE EXPO

Les murs du Darolles à Sensemat



Le "Darolles", place de la Libération à Auch.

Les auscitains ont toujours été très attachés à leur brasserie du "Darolles", lieu de rencontre emblématique sur la place de la Libération. Déjà Stendhal, lors d'une étape dans le Gers, avait décrit dans les notes de ses carnets de voyages cet ancien relais de Postes. Aujourd'hui, conscient de la valeur de ce lieu qui restera toujours un des sites majeurs de l'animation conviviale et commerciale de la ville d'Auch, Jean-Claude Sensemat s'est porté acquéreur des murs. L'acte définitif a été signé, avec le professionnalisme de Georges Eddi de Immobilier 32, le 6 mars 1997 par une société immobilière ad hoc du Groupe Sensemat. Le locataire propriétaire du fonds de commerce de ce bar-restaurant-brasserie est et reste Jean-Jo Lacomme, qui officie au Darolles depuis 3 ans, où il avait réalisé d'importants aménagements d'exploitation.

Désireux aujourd'hui de changer d'horizon, comme il l'a fait à plusieurs reprises dans sa trajectoire professionnelle, Jean-Jo Lacomme prévoit de confier la gérance d'exploitation du Darolles à une société contrôlée par Jean-

Jacques Trouette, bien connu dans les milieux d'affaires gersois. La direction de l'établissement serait confiée à un professionnel qui a rodé son talent dans une importante brasserie toulousaine. Cette opération de renouveau est suivie avec satisfaction par Jean-Claude Sensemat, devenu donc propriétaire, car toute arrivée de nouvelles énergies et compétences relancera encore l'intérêt des auscitains pour ce lieu de convergence phare de la haute ville, donc au bénéfice direct des murs du Darolles.

J.C. Sensemat, qui n'a aucune intention de modifier l'affectation commerciale de ces murs, n'en est pas ici à sa première transaction immobilière. Notons que ses sociétés immobilières sont propriétaires et gestionnaires de 75 000 m² de surfaces de locaux. Ceci comprenant, non seulement 65 000 m² de bâtiments de stockage et de 4 000 m² de bureaux pour les filiales de son Groupe, mais aussi de 1000m² de bureaux loués à 8 sociétés extérieures, 11 maisons et appartements, ainsi que plusieurs commerces (tels que supermarché, solderie, restaurant, quincaillerie).

SYNDICAT D'INITIATIVE DE FLEURANCE

La Mairie tranche

Les convulsions de la bagarre qui oppose la municipalité de Fleurance et le Syndicat d'Initiative qui restait aux mains d'anciens équipiers de Maurice Méségué et d'élus de droite du canton, alimentaient les conversations fleurantines. Dans cette situation bloquée, pour organiser une solution qui la satisfasse, la municipalité a demandé aux deux structures en compétition, d'une part l'ancien Syndicat d'Initiative, et d'autre part la nouvelle Association Développement du Tourisme de Fleurance

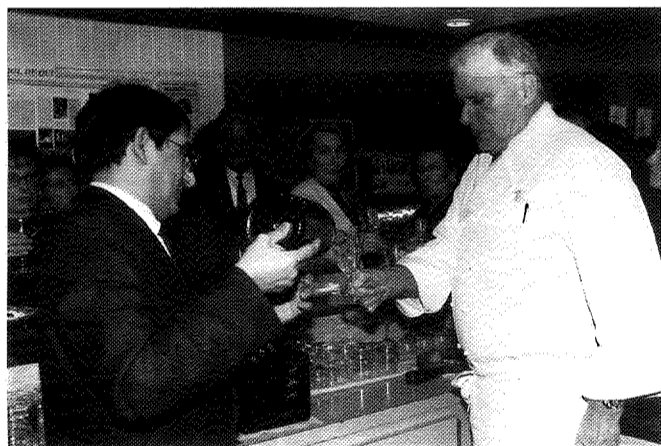


Jean-Louis Castell, Président de la nouvelle Association Développement du Tourisme de Fleurance et sa Région, agréée par la Mairie.

et sa Région, de présenter leurs projets. C'est sans surprise que le Conseil Municipal vota à la majorité pour la délégation du service public du tourisme à cette dernière structure, où siègeront 5 élus fleurantins, aux côtés d'autres maires du canton. Jean-Louis Castell, qui tient un cabinet d'assurances à Fleurance, a pris la présidence de la nouvelle association, entouré de socio-professionnels et d'associatifs, et figure son programme de promotion touristique. Avec les 24 membres de son Conseil d'Administration, il en aura les moyens : 450 000 F de subvention municipale sur 3 ans, et l'installation dans le "Moulin du Roi", actuel immeuble des pompiers (qui déménagent dans l'ex-bâtiment Tempé Lait). L'image de Fleurance est excellente à l'extérieur du département, il faut la cultiver pour le plus grand profit du tourisme local. Intra muros, les polémiques sont-elles clauses ? Les irréductibles de l'ancien Office du Tourisme jeteront-ils l'éponge, ou trouveront-ils, hors Mairie de Fleurance, la manne financière et la représentativité nécessaire pour fonctionner ?

HÔTEL DE FRANCE A AUCH

Le champagne de la Saint-Valentin



Soirée dégustation Pommery chez André Daguin.

Le 13 février, à l'Hôtel de France autour d'André Daguin, la Saint-Valentin fut fêtée par de nombreux amoureux sous les auspices des champagnes Pommery et des parfums Givenchy avec la participation de la boutique Champagne pour la présentation de la collection Givenchy printemps/été 97.

Bien sûr le maître des lieux sut

proposer des délices en bouche de circonstance (tel le duo de brochettes de cœur ou le verre de Saint-Amour) et comme les desserts étaient signés de Philippe Urraca (meilleur ouvrier de France) qui mitonne désormais les desserts de l'Hôtel de France, la soirée fut délicieuse et pétillante avec la complicité du Champagne Pommery.

Mirande : un jardin extraordinaire

Savez-vous qu'il existe sur notre bonne terre plus de 430 variétés de chênes ? A Mirande, André Lapèze dans sa pépinière-jardinerie d'Embalage le sait, lui qui ambitionne d'en planter en 100 et 150 dans le jardin botanique qu'il est en train de créer. Disposant d'un terrain de 4 000 m² en bordure de la nationale 21, à l'entrée de Mirande où il jouxte son exploitation, Monsieur Lapèze va en faire un coin de nature original où des espèces, des variétés naturelles, inconnues chez nous, seront dans leur élément. Le projet prévoit également un bâtiment qui permettra aux visiteurs d'avoir une vue panoramique de l'ensemble.

Mme le Préfet, Jeanine Pichon, a souhaité, avant de quitter le

Gers, planter un chêne sur ce site. Car le projet de Monsieur



Coup de pelle inaugural de Mme le Préfet, Jeanine Pichon, avec à ses côtés Monsieur Gavory, Sous-Préfet de Mirande.

Fleurance prend soin des SDF



De gauche à droite, lors de l'inauguration du local SDF, Georges Sans, maire adjoint, M. Bréteil, directeur de l'hôpital et Raymond Vall, maire de Fleurance.

Avec les mauvais jours de l'hiver, le drame des errants, sans domicile fixe se fait plus aigu. La mairie de Fleurance a décidé de prendre les choses en main sur son territoire, en mettant en pla-

ce, à l'hôpital et avec le concours de cet établissement, un local d'accueil des SDF. Celui-ci comporte 4 places d'accueil et constitue un progrès sensible pour la solution de ce problème.

Passé et avenir de Castel-et-Fromaget



Les 75 médaillés du travail entourant les autorités.

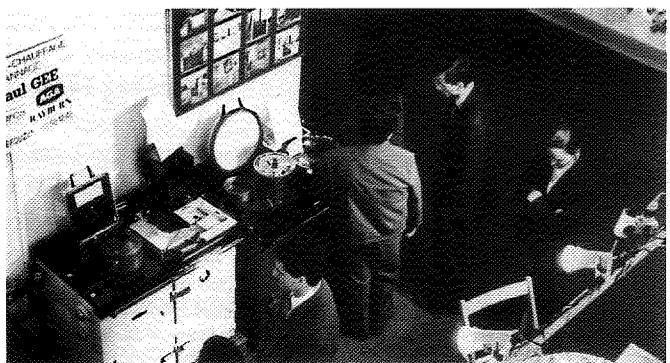
C'est le vendredi 14 février, jour de la Saint-Valentin que l'entreprise Castel-et-Fromaget fêtait les vingt ans de son entrée dans le groupe Fayat, leader français de la construction métallique, également bien placé dans le bâtiment et les travaux publics. Corrèzien, Clément Fayat a implanté le siège de son groupe à Bordeaux. Il fédère 36 sociétés qui emploient près de 4 500 personnes. En 1977, Castel-et-Fromaget, créée à Fleurance cinquante ans plus tôt, fut la seconde entreprise à intégrer ce groupe au sein duquel elle ne s'est pas dissoute, bien au contraire.

Pour la journée anniversaire qui fut marquée par 75 remises de médailles du travail, le directeur fleurantin de Castel-et-Fromaget, Alain Soussens, et son équipe ouvrirent grand les portes de l'usine fleurantine qui produit annuellement 12 000 tonnes de structures métalliques. Castel-et-Fromaget a employé jusqu'à 350 salariés ; ils sont aujourd'hui 290 si l'on prend en compte les 45 de la branche aluminium devenue indépendante.

Le marché gersois (1 % de son chiffre d'affaires) lui permet rarement de "jouer à domicile". Parmi ses réalisations les plus significatives en Gascogne ces dernières années, son plus gros chantier fut les nouveaux bâtiments du groupe Sensemat à Mirande qui constituent une belle réussite. Si l'entreprise Castel-et-Fromaget a connu en 94-95 une situation moins favorable, l'horizon semble se dégager à nouveau depuis. La récente acquisition d'un système de reprographie informatisée du meilleur niveau qui soit, destiné au bureau d'études, prouve que Castel-et-Fromaget croit dur comme fer en son avenir, elle qui a un si long et si prolifique passé.

EXPOSITION VENTE

du lundi au vendredi à LECTOURE



Tout pour améliorer le confort à la maison.

Mme Claude Brunet, nouvel inspecteur d'académie

Mme Claude Brunet, nouvel inspecteur d'académie du Gers et directrice départementale de l'éducation nationale succède à Claude Michelet, promu en Polynésie Française. Mariée et mère de famille, Mme Brunet, inspecteur d'académie depuis 1988, était en poste à Gap (Hautes-Alpes) avant cette nomination vers notre département qu'elle connaissait bien pour des raisons personnelles. D'ailleurs s'il le faut, c'est en "patois gascon" qu'elle s'entretiendra avec ses interlocuteurs !



Disposée à aller sur le terrain, Mme Brunet a dû dès son arrivée se préoccuper du malaise dans l'enseignement technique (affaire du parc machines-outil hors normes du fait de l'entrée en vigueur de nouveaux textes au 1^{er} janvier dernier). Quant à cette carte scolaire que des syndicats et des parents d'élèves jugent inacceptable, elle promet d'accaparer pas mal du temps de Mme Brunet ces prochaines semaines. Nous lui souhaitons la bienvenue et la réussite en Gascogne.

Enseignement : toujours moins

A la prochaine rentrée scolaire, le nombre de postes gersois dans l'enseignement primaire diminuera peut-être de neuf unités. Perspective suffisamment sérieuse qui a motivé une manifestation réunissant des parents et des enseignants inquiets, le 8 février à Auch. Ces menaces de suppression et la refonte de la carte scolaire n'ont pas fini de faire couler de l'encre et de la salive ces prochains mois, de susciter aussi des mouvements en faveur de telle ou telle école. Ainsi La Romieu a obtenu un sur-sis. Si l'effectif est...effectivement de 86 enfants à la rentrée, l'école comptera, a promis l'Ins-

pection d'Académie, 5 enseignants comme par le passé mais seulement 4 titulaires plus 1 remplaçant au lieu de 5 titulaires auparavant. Selon des informations de source syndicale (SNUipp) mais pas formellement démenties par l'administration, seraient vouées à la fermeture :
- Maternelles : Auch/Arago et Nogaro,
- Classes élémentaires : Le Houga, Paul Bert à l'Isle-Jourdain, Mirande,
- Classes mixtes : Fourcès, Eauze (quartier Saint-Amant), Auch (quartier Embats), Berdoues, La Romieu (?).

Pour les rassemblements pédagogiques : Lias pour Ayzieu-Panjas, Maupas pour Monguilhem-Monlezun, Roquetaillade pour Lahitte-Montégut. En contrepartie des ouvertures sont prévues :
- Samatan,
- Barcelonne-du-Gers (?),
- Barran,
- Miradoux (provisoire), etc. D'autres entrevues en 96 seraient confirmées (Montaut-d'Astarac, Vic-Fezensac, Fleurance/ La Croutz, Ségoufielle) mais le Gers n'en perdrait pas moins 9 postes au total, la "désertification" n'étant bien sûr pas étrangère à ces compressions des effectifs.

Les CUMA (re) investissent

La fédération départementale des CUMA (Coopératives d'Utilisation de Matériel Agricole) que préside Bernard Bey compte plus de 5 000 adhérents réunis dans 320 CUMA. A l'occasion de la récente assemblée générale qui s'est tenue à Valence-sur-Baïse, les cinq CUMA créées en 1996 furent en quelque sorte portées sur les fonds baptismaux. Ces cinq nouvelles nées : à Ponsan-Soubiran (responsable : Yves Cazes), à Bars (Eric Fitere), à Marestaing (Daniel Begué), à Leboulain (Gérard Sanchez) et à Jegun (Marc Alquier) prolongent une déjà très longue histoire puisque la première CUMA gersoise fut la Baranaise, créée en 1925. Après les craintes (injustifiées ?) liées à la PAC (Politique Agricole Commune), l'agriculture gersoise retrouve-t-elle le moral ? Si l'on se fie au 31,4 millions que les CUMA gersaises ont investi en 1996, on est tenté de répondre par l'affirmative. Pour le président Bey : "les CUMA doivent continuer à accompagner les mutations de l'agriculture, en se développant dans l'esprit coopératif". La fédération des CUMA présente un bilan financier fort satisfaisant ; optimisme de rigueur

même si la "baisse constante du nombre d'agriculteurs" fut déplorée. Bernard Bey avait con-



A Valence-sur-Baïse, l'assemblée générale de la fédération départementale des CUMA du Gers

clu son rapport en demandant la levée de cinq obstacles : relèvement du plafond des prêts MTS, meilleure lisibilité de la situation de l'emploi dans les CUMA, meilleure représentation de celles-ci dans les instances de décision, ouverture du secteur "production gras" aux investissements collectifs bénéficiant des avantages financiers des CUMA, possibilité donnée aux communes d'utiliser le matériel des CUMA. Claude Ladeveze, responsable de l'animation de la FD CUMA, avait souligné la bonne santé des financements, l'enveloppe de 22,8 millions de prêts bonifiés ayant permis de couvrir les besoins ; les subventions euro-

péennes (PDZR), régionales et départementales furent jugées satisfaisantes.

Garçon, un Panjy SVP !

Tour à tour, les dix caves coopératives du Gers ont tenu leur assemblée générale ces dernières semaines. Pour toutes celles situées dans la zone armagnac, le discours fut sensiblement le même : "Hâtons-nous de faire du vin de pays, délaissions le vin de table, il y va de notre survie". Cela suppose des révolutions mentales (en cours) mais aussi de gros investissements pour adapter le vignoble ainsi que l'outil coopératif. A Panjas, 7 MF ont été investis, à Cazaubon des investissements du même ordre sont en passe d'être réalisés, Condom annonce 10

PETITES ANNONCES

OFFRES D'EMPLOI

SENSEMAT
Notre Groupe (C.A. 1 Md FF - 420 salariés) est spécialisé dans la distribution de produits grand public avec des marques mondiales comme LIP, RHINO, COGEX..

Pour nos filiales administratives, nous recherchons :
EMPLOYE ADMINISTRATIF ET COMPTABLE
Dynamique, volontaire, vous possédez un diplôme comptable (min. Bac + 2) ainsi que 1 à 2 années d'expérience dans un service comptable. A ce poste, vous serez chargé de la gestion de la paie du Groupe (environ 420 salariés), du suivi de la législation sociale et de l'établissement des déclarations sociales. De plus, vous serez responsable du suivi comptable de 2 Sociétés (une SCI et une SARL) et aiderez de façon ponctuelle le comptable du Groupe. Des notions en Droit du Travail ainsi que des connaissances de EXCEL et WORD sont souhaitées. Poste basé à FLEURANCE (Gers-32).

COMPTABLE TRESORERIE (CDD 1 an)
Titulaire d'un diplôme comptable (type BTS), vous êtes sérieux et dynamique. Vous possédez des connaissances du milieu bancaire ainsi que des logiciels EXCEL et WORD. Des notions du logiciel de trésorerie CONCEPT seraient un plus. Pour ce remplacement de congés maternité, vous serez sous la responsabilité du trésorier et assurerez les flux de trésorerie de l'ensemble du Groupe, les relations courantes avec les banques ainsi que le suivi des comptes courants des filiales. Poste basé à FLEURANCE (Gers-32).



Pour notre filiale spécialisée dans le négoce international d'outillage à main et articles de bricolage, nous recherchons un

ADMINISTRATEUR COMMANDES CLIENTS
Jeune et volontaire, vous souhaitez vous investir dans une société dynamique. Vous possédez une formation supérieure commerciale (type BAC + 2), avez impérativement une première expérience commerciale réussie ainsi que le sens du contact. A ce poste, vous serez chargé du suivi de la clientèle (grande distribution) : traitement des commandes, gestion des livraisons, après-vente. Vous réceptionnez également les appels des clients et serez le lien permanent entre la Force de Vente et le siège social de la Société. Poste évolutif basé à AUCH (Gers-32).

Pour nos différentes filiales commerciales, nous recherchons des :

ATTACHES COMMERCIAUX
Dynamiques, volontaires et dotés d'un grand sens de la négociation, vous avez 25/35 ans et une formation commerciale supérieure (type Bac + 2). Vous possédez une expérience réussie de la vente à la Grande Distribution (rayon Bazar impérativement) d'au moins 5 ans. A ce poste, vous assurerez la commercialisation de nos produits dans les GSA, GSB, Solderies et clients indépendants. Différents secteurs géographiques à pourvoir.
Adr. lettre + CV + photos + prétentions (préciser réf. du poste) à : SENSEMAT - BP 66 - 32500 FLEURANCE

Adecco
RECRUTE pour longues missions
● 1 Chef de chantier Gros-Œuvre
● 1 Metallier serrurier 3 ans d'expérience
● 4 coffeurs
● 4 Maçons
● 1 Chef d'équipe bâtiment
Se présenter avec certificat de travail pour constitution de dossier
1, place Louis-Blanc, 32000 Auch
Tél. 05 62 05 96 60

400 M² DE BUREAUX
● A LOUER - Aéroport d'Auch Lamothe à 5 minutes du centre ville - Bureaux tout confort (isolation, chauffage électrique, climatisation) - Grand parking privatif - Libre juillet 1997.
Tél. 05 62 06 69 76.

DIVERS

● VENDS Robe de mariée - manches courtes - Taille 42 - Jupe + voile - Prix 1 500 F. Tél : 05 62 63 17 57 après 20 h 30

● Après décès, A VENDRE voiturette LIGIER Optima - 19 000 Km - Prix exceptionnel 20 000 F. Tél : 05 62 28 92 53

● A VENDRE console SEGA + 9 jeux : Altered Beast/Transbot/Fantasy Zone : The Maze/Castle of Illusion (Mickey) Golden Axe/Cloud Master/Psycho Fox/R-type/Marksman Shooting Trap Shooting Safari Hunt/Pistolet) + 2 manettes. Prix à déb. Tél : 05 62 06 69 76

● A VENDRE beau salon - marque SUFREN en tissu imprimé très bon état composé de deux canapés fixes 3 places - 2 fauteuils - 2 poufs - possibilité de détailler par lot (1 canapé + 1 fauteuil + 1 pouf). Tél HB : 05 62 06 69 76

● A VENDRE portail de garage, porte basculante, acier galvanisé. Prix : 900 F. Tél : 05 62 65 52 91 après 18 h 30

● A VENDRE NISSAN Almera 28000 Km, diesel 5 portes - D.A. - Radio RDS, K7. Tél : 05 62 66 66 94 après 20 h

● VENDS OPEL Kadett break rouge 1983 - bon état mécanique - idéale chasse ou bricolage. Prix : 6 000 F à débattre. Tél : 05 62 64 32 60

● A VENDRE : canne truite brochet lancer 2 brins + moulinet Browning + canne anglaise carpe + divers matériels. Tél. 05 62 68 89 16 H.R.

● VENDS remorque occasion 800 F - 1 delta 3 pointes - Console entraînement system 2 manettes + 6 jeux Nintendo. Tél. 05 62 68 89 16 H.R.

● A saisir - Frontera 4 x 4 - Année 1995 - 28 000 km - Peinture métallisée - Pack confort - Climatisation - Etat exceptionnel - Prix 75 500 F. Tél. 05 62 03 69 76.

LOCATIONS

● A LOUER à Fleurance - en bordure de la RN 21 - Bâtiment commercial de 1100 m² avec bureaux. Tél. 05 62 06 23 22 H.B.

● A LOUER - Centre Economique du Garros - Premier centre d'affaires d'Auch (10 sociétés implantées, 150 personnes) - Bureaux en rez-de-chaussée de 69 m², 56 m² (modulables) - Hall d'accueil - Site gardienné - Parkings privés. Tél. 05 62 06 23 22 H.B.

BULLETIN D'ABONNEMENT À La Gascogne
Nom _____
Prénom _____
Adresse _____
 Abonnement de 1 an : 6 numéros 20 F
 Abonnement de 2 ans : 12 numéros 50 F
 Abonnement de soutien _____ F
Joindre un chèque de règlement à :
LA GASCOGNE - BP 66 - 32500 FLEURANCE

RÉDIGEZ VOTRE ANNONCE
4 lignes de 33 signes ou espaces 40 F TTC
GRATUIT pour les salariés du Groupe SENSEMAT

La ligne supplémentaire 10 F TTC

Le prochain numéro de La Gascogne n° 14 - mai-juin paraîtra le samedi 3 mai 1997

La Gascogne
SARL au capital de 50 000 F
Zone Industrielle - RN 21 - 32500 Fleurance
Tél. 05 62 06 23 22 - Fax 05 62 06 66 98
Gérant et Directeur de Publication
M. J.C. SENSEMAT
CPPAP n° 75986 - ISSN n° 1265-5392
Dépôt légal mars 1997
Impression : Imprimerie Fournié
ZI Parc de Ribaute - BP 28 - Fongrives
31131 Toulouse/Balma Cedex